


ייתכן שיהיה צורך לעדכן את ה-BIOS כאשר קיים עדכון זמין או בעת החלפת לוח המערכת. כדי לבצע עדכון של ה-BIOS:

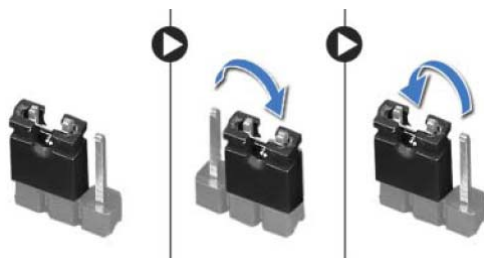
- 1 הפעל את המחשב.
 - 2 עבור אל support.dell.com/support/downloads.
 - 3 אתר את קובץ עדכון ה-BIOS עבור המחשב שברשותך:
-  **הערה:** תג השירות של המחשב נמצא על תווית בגב המחשב. לקבלת מידע נוסף, ראה במדריך התחלה מהירה שצורף למחשב.
- אם תג השירות או קוד השירות המהיר של המחשב נמצאים ברשותך:
- a הזן את תג השירות או את קוד השירות המהיר של המחשב בשדה **Service Tag or Express Service Code** (תג שירות או קוד שירות מהיר).
 - b לחץ על **Submit** (שלח) והמשך שלב 4.
- אם תג השירות או קוד השירות המהיר של המחשב אינם נמצאים ברשותך:
- a בחר אחת מהאפשרויות הבאות:
 - **Automatically detect my Service Tag for me** (זהה עבורי אוטומטית את תג השירות שלי)
 - **Choose from My Products and Services List** (בחר מרשימת המוצרים והשירותים שלי)
 - **Choose from a list of all Dell products** (בחר מרשימה של כל מוצרי Dell)
 - b לחץ על **Continue** (המשך) ופעל על פי ההוראות שיוצגו על המסך.
- 4 רשימת תוצאות תופיע על המסך. לחץ על **BIOS**.
 - 5 לחץ על **Download File** (הורד קובץ) כדי להוריד את קובץ ה-BIOS העדכני ביותר.
 - 6 בחלון **Please select your download method below** (בחר בשיטת ההורדה הרצויה), לחץ על **Download Now** (הורד כעת).
 - 7 בחלון **Save As** (שמירה בשם), בחר מיקום מתאים להורדת הקובץ למחשב.
 - 8 אם מופיע החלון **Download Complete** (הורדה הושלמה), לחץ על **Close** (סגור).
 - 9 נווט את התיקייה שאליה הורדת את קובץ עדכון ה-BIOS. סמל הקובץ מופיע בתיקייה ושמו זהה לקובץ עדכון ה-BIOS שהורדת.
 - 10 לחץ לחיצה כפולה על הסמל של קובץ עדכון ה-BIOS ופעל על פי ההוראות שמופיעות על המסך.

ניקוי הגדרות CMOS

⚠ אזהרה: לפני שתתחיל לבצע הליך כלשהו בסעיף זה, קרא את מידע הבטיחות שצורף למחשב שלך ועקוב אחר השלבים בסעיף "לפני שתתחיל" בעמוד 11. לקבלת מידע נוסף על נוהלי בטיחות מומלצים, עיין בדף הבית של התאימות לתקינה בכתובת dell.com/regulatory_compliance.

⚠ אזהרה: כדי לנקות את הגדרת ה-CMOS, יש לנתק את המחשב משקע החשמל.

- 1 הסר את כיסוי המעמד. ראה "הסרת כיסוי המעמד" בעמוד 15.
- 2 הסר את המעמד. ראה "הסרת המעמד" בעמוד 17.
- 3 הסר את הכיסוי האחורי. ראה "הסרת המכסה האחורי" בעמוד 19.
- 4 הסר את מגן לוח המערכת. ראה "הסרת מגן לוח המערכת" בעמוד 35.
- 5 אתר את מגשר איפוס CMOS בעל 3 הפינים (CMOCL1) בלוח המערכת. ראה "רכיבי לוח מערכת" בעמוד 8.
- 6 הסר את תקע המגשר בן 2 הפינים מפינים 2 ו-3 והתקן אותו בפינים 1 ו-2.



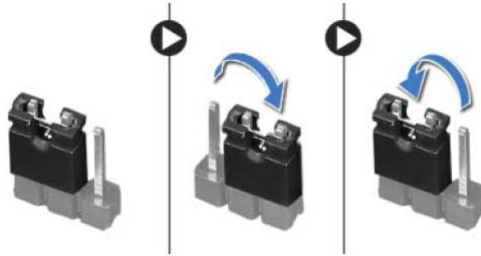
- 7 המתן חמש שניות בקירוב כדי לנקות את הגדרות ה-CMOS.
- 8 הסר את תקע המגשר בן 2 הפינים מפינים 1 ו-2 והתקן אותו בפינים 2 ו-3.
- 9 החזר את מגן לוח המערכת למקומו. ראה "החזרת מגן לוח המערכת למקומו" בעמוד 36.
- 10 התקן חזרה את המכסה האחורי. ראה "התקנה מחדש של המכסה האחורי" בעמוד 20.
- 11 החזר את המעמד למקומו. ראה "החזרת המעמד למקומו" בעמוד 18.
- 12 החזר את כיסוי המעמד למקומו. ראה "החזרת כיסוי המעמד למקומו" בעמוד 16.
- 13 בצע את ההוראות בסעיף "לאחר העבודה על חלקיו הפנימיים של המחשב" בעמוד 13.

ניקוי סיסמאות שנשכחו

⚠ אזהרה: לפני שתתחיל לבצע הליך כלשהו בסעיף זה, קרא את מידע הבטיחות שצורף למחשב שלך ועקוב אחר השלבים בסעיף "לפני שתתחיל" בעמוד 11. לקבלת מידע נוסף על נוהלי בטיחות מומלצים, עיין בדף הבית של התאימות לתקינה בכתובת dell.com/regulatory_compliance.

⚠ אזהרה: כדי לנקות את הגדרת הסיסמה, יש לנתק את המחשב משקע החשמל.



- 1 הסר את כיסוי המעמד. ראה "הסרת כיסוי המעמד" בעמוד 15.
- 2 הסר את המעמד. ראה "הסרת המעמד" בעמוד 17.
- 3 הסר את הכיסוי האחורי. ראה "הסרת המכסה האחורי" בעמוד 19.
- 4 הסר את מגן לוח המערכת. ראה "הסרת מגן לוח המערכת" בעמוד 35.
- 5 אתר את מגשר איפוס הסיסמה בעל 3 הפינים (PWCLR1) בלוח המערכת. ראה "רכיבי לוח מערכת" בעמוד 8.
- 6 הסר את תקע המגשר בן 2 הפינים מפינים 2 ו-3 והתקן אותו בפינים 1 ו-2.




- 7 המתן חמש שניות לערך כדי לנקות את הגדרת הסיסמה.
- 8 הסר את תקע המגשר בן 2 הפינים מפינים 1 ו-2 והתקן אותו בפינים 2 ו-3.
- 9 החזר את מגן לוח המערכת למקומו. ראה "החזרת מגן לוח המערכת למקומו" בעמוד 36.
- 10 התקן חזרה את המכסה האחורי. ראה "התקנה מחדש של המכסה האחורי" בעמוד 20.
- 11 החזר את המעמד למקומו. ראה "החזרת המעמד למקומו" בעמוד 18.
- 12 החזר את כיסוי המעמד למקומו. ראה "החזרת כיסוי המעמד למקומו" בעמוד 16.
- 13 בצע את ההוראות בסעיף "לאחר העבודה על חלקיו הפנימיים של המחשב" בעמוד 13.

שינוי רצף אתחול עבור האתחול הנוכחי

באפשרותך להשתמש בתכונה זו כדי לשנות את רצף האתחול הנוכחי, לדוגמה, לאתחול מהכונן האופטי כדי להפעיל את תוכנית האבחון של Dell מהתקליטור *Drivers and Utilities* (מנהלי התקנים ותוכניות שירות). עם השלמת בדיקות האבחון, המערכת חוזרת לרצף האתחול הקודם.

- 1 בעת אתחול מהתקן USB, חבר את התקן ה-USB ליציאת USB.
 - 2 הפעל (או הפעל מחדש) את המחשב.
 - 3 כאשר מופיע **F2 Setup** (הגדרות F2), **F12 Boot Options** (אפשרויות אתחול F12) בפינה הימנית התחתונה במסך, הקש <F12>.
-  **הערה:** אם אתה ממתין זמן רב מדי והלוגו של מערכת ההפעלה מופיע, המשך להמתין עד אשר יופיע שולחן העבודה של Microsoft Windows. לאחר מכן כבה את המחשב ונסה שוב.
- 4 יופיע **Boot Device Menu** (תפריט התקן אתחול) המציג את כל התקני האתחול הזמינים. באפשרות **Boot Device Menu** (תפריט התקן אתחול) בחר את ההתקן שממנו ברצונך לאתחול. לדוגמה, אם אתה מאתחל מהתקן USB שליף, סמן את האפשרות **USB Storage Device** (התקן אחסון USB) והקש <Enter>.
-  **הערה:** כדי לאתחל מהתקן USB, ההתקן חייב להיות כזה שניתן לאתחל ממנו. כדי לוודא שניתן לאתחל מההתקן, עיין בתיעוד ההתקן.

שינוי רצף אתחול עבור אתחולים עתידיים

- 1 היכנס להגדרת המערכת. ראה "כניסה להגדרת המערכת" בעמוד 91.
 - 2 השתמש במקשי החצים כדי לסמן את אפשרות התפריט **Boot** (אתחול) והקש <Enter> כדי לגשת לתפריט.
-  **הערה:** רשום את רצף האתחול הנוכחי, למקרה שתצטרך לשחזרו.
- 3 לחץ על מקשי החצים למעלה ולמטה כדי לנוע ברשימת ההתקנים.
 - 4 לחץ על סימן הפלוס (+) או המינוס (-) כדי לשנות את עדיפות האתחול של ההתקן.

Exit (יציאה)

מאפשר לצאת מהגדרת המערכת ולשמור את השינויים שביצעת	Save Changes and Reset (שמירת שינויים ואיפוס)
מאפשר לצאת מהגדרת המערכת ולטעון את הערכים הקודמים עבור כל אפשרויות הגדרת המערכת	Discard Changes and Reset (ביטול שינויים ואיפוס)
מאפשר לטעון את ערכי ברירת המחדל עבור כל אפשרויות הגדרת המערכת	Load Defaults (טען את ברירות המחדל)

Boot Sequence (רצף אתחול)

תכונה זו מאפשרת לך לשנות את רצף האתחול עבור התקנים.

Boot Options (אפשרויות אתחול)

- **USB Floppy Device (כונן תקליטונים USB)** — המחשב מנסה לאתחל מכונן התקליטונים USB. אם אין מערכת הפעלה בכונן, המחשב מפיק הודעת שגיאה.
- **Internal HDD Devices (התקני כונן קשיח פנימיים)** — המחשב מנסה לאתחל מהכונן הקשיח הראשי. אם אין מערכת הפעלה בכונן, המחשב מפיק הודעת שגיאה.
- **USB Storage Device (התקן אחסון USB)** — הכנס את התקן הזיכרון ליציאת USB והפעל מחדש את המחשב. כאשר מופיע **F12 Boot Options** (אפשרויות אתחול F12) בפניה הימנית התחתונה במסך, הקש <F12>. ה-BIOS מזהה את ההתקן ומוסיף את אפשרות זיכרון הבזק ה-USB לתפריט האתחול.
- **Internal ODD Devices (התקני כונן אופטי פנימיים)** — המחשב מנסה לאתחל מהכונן האופטי. אם אין תקליטור בכונן או שהתקליטור אינו מאפשר אתחול, המחשב מפיק הודעת שגיאה.
- **ערה:**  כדי לאתחל מהתקן USB, ההתקן חייב להיות כזה שניתן לאתחל ממנו. כדי לוודא שניתן לאתחל מההתקן, עיין בתיעוד ההתקן.
- **Onboard NIC Device (התקן בקר רשת מוכלל)** — המחשב מנסה לאתחל מהרשת. אם אין מערכת הפעלה ברשת, המחשב מפיק הודעת שגיאה.
- **ערה:**  כדי לאתחל מהרשת, ודא שהאפשרות **Onboard LAN boot ROM** (אתחול ROM של LAN מובנה) מופעלת בהגדרת המערכת. ראה "אפשרויות הגדרת המערכת" בעמוד 93.

מציג את סיסמת המפקח	Supervisor Password (סיסמת מפקח)
מציג את סיסמת המשתמש	User Password (סיסמת משתמש)
מאפשר להגדיר, לשנות או למחוק את סיסמת המשתמש	Set User Password (קביעת סיסמת משתמש)
מאפשר להפעיל אימות סיסמה בעת ניסיון להיכנס להגדרת המערכת או בכל אתחול של המחשב (תמיד) Setup (הגדרה) או Always (תמיד) Setup (כברירת מחדל)	Password Check (בדיקת סיסמה)
הערה: האפשרות Password Check מוצגת רק כאשר סיסמת המשתמש מוגדרת.	
מאפשר להגדיר, לשנות או למחוק את סיסמת המפקח סיסמת המפקח שולטת בגישה אל תוכנית השירות להגדרת המערכת.	Set Supervisor Password (קביעת סיסמת מפקח)
הערה: מחיקת סיסמת המפקח גורמת למחיקת סיסמת המשתמש. הגדר את סיסמת המפקח לפני הגדרת סיסמת המשתמש.	
מאפשר להגביל או לספק גישה אל תוכנית השירות להגדרת המערכת. No Access (אין גישה), View Only (תצוגה בלבד), Limited (גישה מוגבלת) או Full Access (גישה מלאה) (Full Access כברירת מחדל)	User Access Level (רמת גישה של משתמש)
<ul style="list-style-type: none"> • No Access: מונע ממשתמשים לערוך אפשרויות הגדרת מערכת • View Only: מאפשר למשתמשים רק להציג את אפשרויות הגדרת המערכת • Limited: מאפשר למשתמשים לערוך אפשרויות הגדרת מערכת מוגבלות • Full Access: מאפשר למשתמשים לערוך את כל אפשרויות הגדרת המערכת, פרט לסיסמת המפקח 	

<p>מאפשר להפעיל את המחשב באמצעות אותות LAN או LAN אלחוטי מיוחדים אותות LAN (מופעל) או Disabled (מושבת) (מושבת כברירת מחדל)</p>	<p>Wake Up by Integrated LAN/WLAN (התעוררות מ-WLAN/LAN מובנה)</p>
<p>מאפשר להגדיר את התנהגות המחשב לאחר התאוששות מהפסקת חשמל Power Off (כבוי), Power On (מופעל) או Last Power State (מצב הפעלה אחרון) (Power Off כברירת מחדל)</p>	<p>AC Recovery (שחזור AC)</p>
<p>מאפשר להפעיל או להשבית הפעלה אוטומטית של המחשב Enabled (מופעל) או Disabled (מושבת) (מושבת כברירת מחדל)</p>	<p>Auto Power On (הפעלה אוטומטית)</p>
<p>מאפשר להגדיר הפעלה אוטומטית של המחשב בכל יום או בתאריך שנבחר מראש; ניתן להגדיר אפשרות זו רק אם Auto Power On mode (מצב הפעלה אוטומטית) מוגדר למצב Enabled (מופעל) Everyday (כל יום) או Selected Day (יום נבחר) (Selected Day כברירת מחדל)</p>	<p>Auto Power On Mode (מצב הפעלה אוטומטית)</p>
<p>מאפשר להגדיר תאריך שבו המחשב יופעל אוטומטית; ניתן להגדיר אפשרות זו רק אם Auto Power On mode (מצב הפעלה אוטומטית) מוגדר למצב Enabled (מופעל) 1 עד 31 (15 כברירת מחדל)</p>	<p>Auto Power On Date (הפעלה אוטומטית בתאריך)</p>
<p>מאפשר להגדיר את השעה שבה המחשב יופעל אוטומטית; ניתן להגדיר אפשרות זו רק אם Auto Power On mode (מצב הפעלה אוטומטית) מוגדר למצב Enabled (מופעל) hh:mm:ss (12:30:30 כברירת מחדל)</p>	<p>Auto Power On Time (הפעלה אוטומטית בשעה)</p>

מאפשר להגדיר את מצב מקש Num Lock בעת אתחול המחשב (מופעל) On או Off (כבוי) (מופעל] כברירת מחדל)	Numlock Key (מקש Numlock בעת אתחול)
מאפשר להפעיל או להשבית את התצוגה של שגיאות הקשורות למקלדת במהלך אתחול המחשב Report (דווח) או Do Not Report (אל תדווח) Report (כברירת מחדל)	Keyboard Errors (שגיאות מקלדת)
מאפשר להפעיל או להשבית אתחול מהתקני אחסון USB כגון כונן קשיח, כונן אופטי, כונן USB שליף וכדומה Enable (אפשר) או Disable (השבת) (מופעל כברירת מחדל)	USB Boot Support (תמיכת אתחול USB)
מאפשר לבחור מצב אתחול עבור המחשב Legacy (דור קודם) או UEFI (כברירת מחדל)	Boot Mode (מצב אתחול)
מציג את התקן האתחול הראשון	1st Boot Device (התקן אתחול ראשון)
מציג את התקן האתחול השני	2nd Boot Device (התקן אתחול שנייה)
מציג את התקן האתחול השלישי	3rd Boot Device (התקן אתחול שלישי)
מציג את התקן האתחול הרביעי	4th Boot Device (התקן אתחול רביעי)
מציג את התקן האתחול החמישי	5th Boot Device (התקן אתחול חמישי)
מציג את רצף האתחול של הכונן הקשיח	Hard Disk Drivers (כוננים קשיחים)
מציג את רצף האתחול של כונן האחסון USB	USB Storage Drivers (כונני אחסון USB)
מציג את רצף האתחול של הכונן האופטי	CD/DVD ROM Drivers (כונני תקליטורים/DVD)

USB Configuration — Advanced (מתקדם — תצורת USB)

Rear USB Ports (יציאות USB אחוריות) מאפשר להפעיל או להשבית את יציאות ה-USB האחוריות — Enabled (מופעל) או Disabled (מושבט) (מופעל כברירת מחדל)

Side USB Ports (יציאות USB צדיות) מאפשר להפעיל או להשבית את יציאות ה-USB הצדיות — Enabled (מופעל) או Disabled (מושבט) (מופעל כברירת מחדל)

Onboard Device Configuration — Advanced (מתקדם — תצורת התקנים מוכללים)

Onboard Audio Controller (בקר שמע מובנה)
מאפשר להפעיל או להשבית את בקר השמע המובנה Enabled (מופעל) או Disabled (מושבט) (מופעל כברירת מחדל)

SATA Mode (מצב SATA)
מציג את מצב SATA במחשב (ATA כברירת מחדל)

Onboard LAN Controller (בקר LAN מובנה)
מאפשר להפעיל או להשבית את בקר LAN המובנה Enabled (מופעל) או Disabled (מושבט) (מופעל כברירת מחדל)

Onboard LAN Boot ROM
מאפשר לאתחל את המחשב מרשת Enabled (מופעל) או Disabled (מושבט) (מושבט כברירת מחדל)

Processor Configuration — Advanced (מתקדם — תצורת מעבד)

מאפשר להפעיל או להשבית את תכונת טכנולוגיית Intel Hyper-Threading עבור המעבד — Enabled (מופעל) או Disabled (מושבט) (מופעל כברירת מחדל)	Intel Hyper-Threading Technology (טכנולוגיית Intel Hyper-Threading)
מאפשר להפעיל או להשבית את תכונת טכנולוגיית Intel SpeedStep עבור המעבד — Enabled (מופעל) או Disabled (מושבט) (מופעל כברירת מחדל)	Intel (R) SpeedStep Technology (טכנולוגיית Intel(R) SpeedStep)
מאפשר להפעיל או להשבית את תכונת טכנולוגיית הווירטואליזציה של Intel עבור המעבד — Enabled (מופעל) או Disabled (מושבט) (מופעל כברירת מחדל)	Intel (R) Virtualization Technology (טכנולוגיית וירטואליזציה של Intel(R))
מאפשר להפעיל או להשבית את מצב Execute Disable במעבד — Enabled (מופעל) או Disabled (מושבט) (מופעל כברירת מחדל)	CPU XD Support (תמיכה ב-CPU XD)
מאפשר להגביל את הערך המרבי שבו תומכת פונקציית CPUID הסטנדרטית של המעבד — Enabled (מופעל) או Disabled (מושבט) (מושבט כברירת מחדל)	Limit CPUID Value (הגבלת ערך CPUID)
מאפשר להפעיל או להשבית את התמיכה בליבות מרובות עבור המעבד — Enabled (מופעל) או Disabled (מושבט) (מופעל כברירת מחדל)	Multi Core Support (תמיכה בליבות מרובות)
מאפשר להפעיל או להשבית את טכנולוגיית Intel Turbo Boost עבור המעבד — Enabled (מופעל) או Disabled (מושבט) (מופעל כברירת מחדל)	Intel (R) Turbo Boost Technology (טכנולוגיית Intel(R) Turbo Boost)
הערה: האפשרות Intel Turbo Boost Technology מוצגת רק אם המעבד תומך בתכונה זו.	

SATA Information — Main (ראשי — מידע אודות SATA)


SATA 1

מציג את התקן ה-SATA שמחובר למחבר SATA 1	Device Type (סוג התקן)
SATA 1 מציג את המספר הסידורי של התקן	Device ID (מזהה התקן)
מציג את הגודל של התקן SATA 1 ב-GB, אם ההתקן הוא כונן קשיח	Device Size (גודל התקן)

SATA 2

מציג את התקן ה-SATA שמחובר למחבר SATA 2	Device Type (סוג התקן)
SATA 2 מציג את המספר הסידורי של התקן	Device ID (מזהה התקן)
מציג את הגודל של התקן SATA 2 ב-GB, אם ההתקן הוא כונן קשיח	Device Size (גודל התקן)

אפשרויות הגדרת המערכת

 **הערה:** בהתאם למחשב ולהתקנים המותקנים, הפריטים הרשומים בסעיף זה עשויים להופיע או לא להופיע בדיוק כפי שרשום.

System Information — Main (ראשי — מידע מערכת)	
מציג את מספר מהדורת ה-BIOS	BIOS Revision (מהדורת BIOS)
מציג את תאריך גרסת ה-build של ה-BIOS בתבנית mm/dd/yyyy	BIOS Build Date (תאריך גרסת Build של BIOS)
מציג את הדגם של המחשב	System Name (שם מערכת)
מציג את השעה הנוכחית בתבנית hh:mm:ss	System Time (שעת מערכת)
מציג את התאריך הנוכחי בתבנית mm/dd/yyyy	System Date (תאריך מערכת)
מציג את תג השירות של המחשב	Service Tag (תג שירות)
מאפשר להזין את תג השירות של המחשב, אם השדה Service Tag (תג שירות) ריק	Service Tag Input (הזנת תג שירות)
מציג את תג הנכס של המחשב כאשר ישנו תג נכס	Asset Tag (תג נכס)

Processor Information — Main (ראשי — מידע אודות המעבד)	
מציג את סוג המעבד	Processor Type (סוג מעבד)
מציג את מזהה המעבד	Processor ID (מזהה מעבד)
מציג את מספר הליבות	Processor Core Count (מונה ליבות מעבד)
מציג את גודל מטמון L1 של המעבד	Processor L1 cache (מטמון L1 של המעבד)
מציג את גודל מטמון L2 של המעבד	Processor L2 cache (מטמון L2 של המעבד)
מציג את גודל מטמון L3 של המעבד	Processor L3 cache (מטמון L3 של המעבד)

Memory Information — Main (ראשי — מידע אודות הזיכרון)	
מציין את כמות הזיכרון המותקן במגה-בתיים	Memory Installed (זיכרון מותקן)
מציין את מהירות הזיכרון במגה-הרץ	Memory Running Speed (מהירות הפעלת הזיכרון)
ציון סוג הזיכרון המותקן	Memory Technology (טכנולוגיית זיכרון)

מסכי הגדרת מערכת


במסך הגדרת המערכת מוצג מידע אודות תצורת המחשב הנוכחית או שניתן לשנות. המידע על גבי המסך מחולק לשלושה אזורים: **Setup Item** (פריט הגדרה), **Help Screen** (מסך עזרה) פעיל ו- **Key Functions** (פונקציות המקשים).


<p>Help Screen (מסך עזרה) — שדה זה מופיע בצד ימין של חלון הגדרת המערכת ומכיל מידע על כל אפשרות שרשומה ב- Setup Item (פריט הגדרה). בשדה זה באפשרותך לצפות במידע אודות המחשב ולבצע שינויים בהגדרות הנוכחיות.</p> <p>לחץ על מקשי החצים למעלה ולמטה כדי לסמן אפשרות.</p> <p>הקש <Enter> כדי להפוך את הבחירה לפעילה וחזור אל Setup Item (פריט הגדרה).</p> <p>הערה: לא ניתן לשנות את כל האפשרויות הרשומות ב- Setup Item (פריט הגדרה).</p>	<p>Setup Item (פריט הגדרה) — שדה זה מופיע בצד שמאל של חלון הגדרת המערכת. שדה זה הוא רשימה נגללת הכוללת תכונות שמגדירות את התצורה של המחשב, כולל חומרה מותקנת, חיסכון בחשמל ותכונות אבטחה.</p> <p>גלול מעלה ומטה ברשימה באמצעות מקשי החצים למעלה ולמטה.</p> <p>כשאפשרות מסומנת, Help Screen (מסך עזרה) מציג מידע נוסף לגבי האפשרות וההגדרות הזמינות.</p>
<p>Key Functions (פונקציות מקשים) — שדה זה מוצג מתחת ל- Help Screen (מסך עזרה) ומציג את המקשים ואת הפונקציות המוקצות להם בשדה הגדרת המערכת הפעיל.</p>	

סקירה כללית


השתמש בתוכנית השירות להגדרת המערכת כדי:

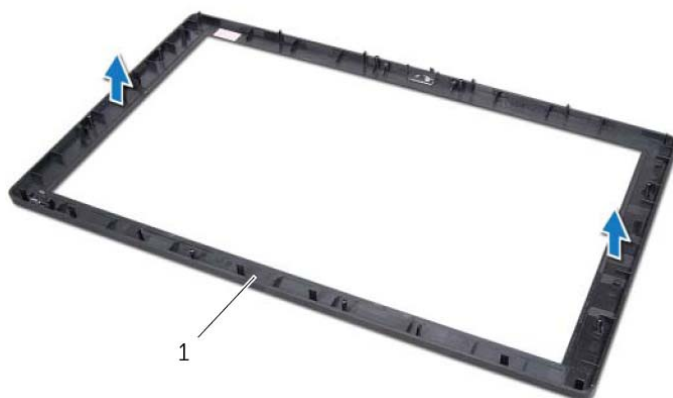
- לקבל מידע על החומרה שמותקנת במחשב, כגון נפח ה-RAM, גודל הכונן הקשיח וכדומה
- לשנות את מידע התצורה של המערכת
- להגדיר או לשנות אפשרות שניתנת לבחירה על-ידי המשתמש, כגון סיסמת המשתמש, סוג הכונן הקשיח שמותקן, הפעלה או השבתה של התקנים בסיסיים וכדומה

 **התראה:** אל תבצע שינויים בהגדרות של תוכנית זו, אלא אם אתה משתמש מחשב מומחה. שינויים מסוימים עלולים לגרום לתקלות בפעולת המחשב.

 **הערה:** לפני ביצוע שינוי בהגדרת המערכת, מומלץ לרשום את המידע שבמסך הגדרת המערכת לצורך התייחסות בעתיד.

כניסה להגדרת המערכת

- 1 הפעל (או הפעל מחדש) את המחשב.
 - 2 במהלך שלב ה-POST, כאשר הסמל של DELL מוצג, המתן להופעת ההנחיה להקשה על F2 והקש מיד <F2>.
-  **הערה:** ההנחיה F2 מציינת כי המקלדת אותחלה. הודעה זו עשויה להופיע במהירות רבה, כך שעליך לשים לב להופעתה ואז להקיש <F2>. אם תקיש <F2> לפני קבלת ההודעה, הקשה זו תאבד. אם אתה ממתין זמן רב מדי והלוגו של מערכת ההפעלה מופיע, המשך להמתין עד אשר יופיע שולחן העבודה של Microsoft Windows. לאחר מכן, כבה את המחשב ונסה שוב. ראה "כבה את המחשב ואת ההתקנים המחוברים אליו" בעמוד 11.



1 מסגרת הצג

החזרת מסגרת הצג למקומה

הליך

הנח את מסגרת הצג על גבי משטח נקי.

דרישות לביצוע לאחר הפעולה

- 1 החזר את מודול המצלמה למקומו. ראה "החזרת מודול המצלמה למקומו" בעמוד 87.
- 2 החזר את מקלט האינפרא-אדום למקומו. ראה "החזרת מקלט האינפרא-אדום למקומו" בעמוד 80.
- 3 התקן מחדש את המסגרת האמצעית. ראה "התקנה מחדש של המסגרת האמצעית" בעמוד 83.
- 4 החזר את לוח הצג למקומו. ראה "החזרת לוח הצג למקומו" בעמוד 76.
- 5 החזר את לוח המערכת למקומו. ראה "החזרת לוח המערכת למקומו" בעמוד 71.
- 6 החזר את מגן לוח המערכת למקומו. ראה "החזרת מגן לוח המערכת למקומו" בעמוד 36.
- 7 החזר את המאוורר למקומו. ראה "החזרת המאוורר למקומו" בעמוד 56.
- 8 החזר את לוח הממיר למקומו. ראה "התקנה מחדש של לוח הממיר" בעמוד 30.
- 9 בצע את ההוראות משלב 3 עד שלב 5 בסעיף "החזרת הכונן הקשיח למקומו" בעמוד 23.
- 10 בצע את ההוראות משלב 4 עד שלב 6 בסעיף "החזרת הכונן האופטי למקומו" בעמוד 26.
- 11 החזר את הכיסוי האחורי למקומו. ראה "התקנה מחדש של המכסה האחורי" בעמוד 20.
- 12 החזר את המעמד למקומו. ראה "החזרת המעמד למקומו" בעמוד 18.
- 13 החזר את כיסוי המעמד למקומו. ראה "החזרת כיסוי המעמד למקומו" בעמוד 16.
- 14 בצע את ההוראות בסעיף "לאחר העבודה על חלקיו הפנימיים של המחשב" בעמוד 13.

⚠ אזהרה: לפני תחילת העבודה על חלקיו הפנימיים של המחשב, קרא את מידע הבטיחות שצורף למחשב ופעל על פי השלבים המפורטים "לפני שתתחיל" בעמוד 11. לקבלת מידע נוסף על נוהלי בטיחות מומלצים, עיין בדף הבית של התאימות לתקינה בכתובת dell.com/regulatory_compliance.

הסרת מסגרת הצג

דרישות מוקדמות

- 1 הסר את כיסוי המעמד. ראה "הסרת כיסוי המעמד" בעמוד 15.
- 2 הסר את המעמד. ראה "הסרת המעמד" בעמוד 17.
- 3 הסר את הכיסוי האחורי. ראה "הסרת המכסה האחורי" בעמוד 19.
- 4 בצע את ההוראות משלב 1 עד שלב 3 בסעיף "הסרת הכונן האופטי" בעמוד 25.
- 5 בצע את ההוראות משלב 1 עד שלב 2 בסעיף "הסרת הכונן הקשיח" בעמוד 21.
- 6 הסר את לוח הממיר. ראה "הסרת לוח הממיר" בעמוד 29.
- 7 הסר את המאוורר. ראה "הסרת המאוורר" בעמוד 55.
- 8 הסר את מגן לוח המערכת. ראה "הסרת מגן לוח המערכת" בעמוד 35.
- 9 הסר את לוח המערכת. ראה "הסרת לוח המערכת" בעמוד 69.
- 10 הסר את לוח הצג. ראה "הסרת לוח הצג" בעמוד 73.
- 11 הסר את המסגרת האמצעית. ראה "הסרת המסגרת האמצעית" בעמוד 81.
- 12 הסר את מקלט האינפרה-אדום. ראה "הסרת מקלט האינפרה-אדום" בעמוד 77.
- 13 הסר את מודול המצלמה. ראה "הסרת מודול המצלמה" בעמוד 85.

החזרת מודול המצלמה למקומו

הליך

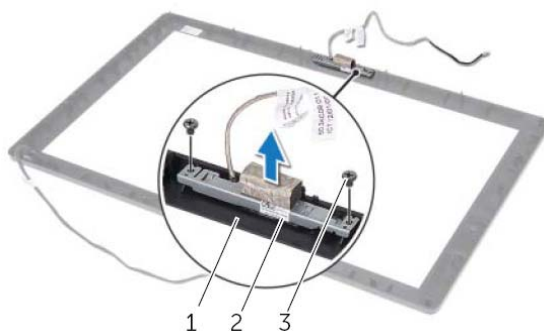
- 1 החלק את מודול המצלמה לתוך תושבת מודול המצלמה ויישר את חור הבורג שבמודול המצלמה עם חור הבורג שבתושבת מודול המצלמה.
- 2 החזר למקומו את הבורג שמהדק את מודול המצלמה אל תושבת מודול המצלמה.
- 3 יישר את חורי הברגים שבמכלול המצלמה עם חורי הברגים שבמסגרת הצג.
- 4 החזר למקומם את הברגים שמהדקים את מכלול המצלמה למסגרת הצג.

דרישות לביצוע לאחר הפעולה

- 1 התקן מחדש את המסגרת האמצעית. ראה "התקנה מחדש של המסגרת האמצעית" בעמוד 83.
- 2 החזר את לוח הצג למקומו. ראה "החזרת לוח הצג למקומו" בעמוד 76.
- 3 החזר את לוח המערכת למקומו. ראה "החזרת לוח המערכת למקומו" בעמוד 71.
- 4 החזר את מגן לוח המערכת למקומו. ראה "החזרת מגן לוח המערכת למקומו" בעמוד 36.
- 5 החזר את המאוורר למקומו. ראה "החזרת המאוורר למקומו" בעמוד 56.
- 6 החזר את לוח הממיר למקומו. ראה "התקנה מחדש של לוח הממיר" בעמוד 30.
- 7 בצע את ההוראות משלב 3 עד שלב 5 בסעיף "החזרת הכונן הקשיח למקומו" בעמוד 23.
- 8 בצע את ההוראות משלב 4 עד שלב 6 בסעיף "החזרת הכונן האופטי למקומו" בעמוד 26.
- 9 התקן חזרה את המכסה האחורי. ראה "התקנה מחדש של המכסה האחורי" בעמוד 20.
- 10 החזר את המעמד למקומו. ראה "החזרת המעמד למקומו" בעמוד 18.
- 11 החזר את כיסוי המעמד למקומו. ראה "החזרת כיסוי המעמד למקומו" בעמוד 16.
- 12 בצע את ההוראות בסעיף "לאחר העבודה על חלקיו הפנימיים של המחשב" בעמוד 13.

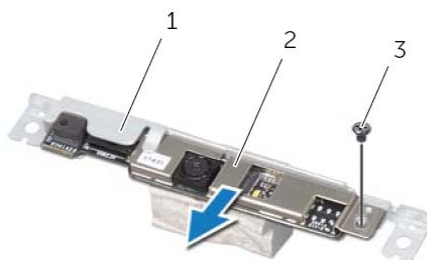
הליך

- 1 הסר את הברגים שמהדקים את מכלול המצלמה למסגרת הצג.
- 2 הרם את מכלול המצלמה יחד עם הכבל שלו והוצא אותו ממסגרת הצג.




1	מסגרת הצג	2	מכלול מצלמה
3	ברגים (2)		

- 3 הסר את הבורג שמהדק את מודול המצלמה אל תושבת מודול המצלמה.
- 4 החלק והסר את מודול המצלמה מתושבת מודול המצלמה.



1	תושבת מודול המצלמה	2	מודול מצלמה
3	בורג		

 אזהרה: לפני תחילת העבודה על חלקיו הפנימיים של המחשב, קרא את מידע הבטיחות שצורף למחשב ופעל על פי השלבים המפורטים "לפני שתתחיל" בעמוד 11. לקבלת מידע נוסף על נוהלי בטיחות מומלצים, עיין בדף הבית של התאימות לתקינה בכתובת dell.com/regulatory_compliance.

הסרת מודול המצלמה

דרישות מוקדמות

- 1 הסר את כיסוי המעמד. ראה "הסרת כיסוי המעמד" בעמוד 15.
- 2 הסר את המעמד. ראה "הסרת המעמד" בעמוד 17.
- 3 הסר את הכיסוי האחורי. ראה "הסרת המכסה האחורי" בעמוד 19.
- 4 בצע את ההוראות משלב 1 עד שלב 3 בסעיף "הסרת הכונן האופטי" בעמוד 25.
- 5 בצע את ההוראות משלב 1 עד שלב 2 בסעיף "הסרת הכונן הקשיח" בעמוד 21.
- 6 הסר את לוח הממיר. ראה "הסרת לוח הממיר" בעמוד 29.
- 7 הסר את המאוורר. ראה "הסרת המאוורר" בעמוד 55.
- 8 הסר את מגן לוח המערכת. ראה "הסרת מגן לוח המערכת" בעמוד 35.
- 9 הסר את לוח המערכת. ראה "הסרת לוח המערכת" בעמוד 69.
- 10 הסר את לוח הצג. ראה "הסרת לוח הצג" בעמוד 73.
- 11 הסר את המסגרת האמצעית. ראה "הסרת המסגרת האמצעית" בעמוד 81.

התקנה מחדש של המסגרת האמצעית

הליך

ישר את הלשוניות שבמסגרת האמצעית עם החריצים שבמסגרת הצג והכנס את המסגרת האמצעית למקומה בנקישה.

דרישות לביצוע לאחר הפעולה

- 1 החזר את מקלט האינפרה-אדום למקומו. "החזרת מקלט האינפרה-אדום למקומו" בעמוד 80.
- 2 החזר את לוח הצג למקומו. ראה "החזרת לוח הצג למקומו" בעמוד 76.
- 3 החזר את לוח המערכת למקומו. ראה "החזרת לוח המערכת למקומו" בעמוד 71.
- 4 החזר את מגן לוח המערכת למקומו. ראה "החזרת מגן לוח המערכת למקומו" בעמוד 36.
- 5 החזר את המאוורר למקומו. ראה "החזרת המאוורר למקומו" בעמוד 56.
- 6 החזר את לוח הממיר למקומו. ראה "התקנה מחדש של לוח הממיר" בעמוד 30.
- 7 בצע את ההוראות משלב 3 עד שלב 5 בסעיף "החזרת הכונן הקשיח למקומו" בעמוד 23.
- 8 בצע את ההוראות משלב 4 עד שלב 6 בסעיף "החזרת הכונן האופטי למקומו" בעמוד 26.
- 9 החזר את הרמקולים למקומם. ראה "החזרת הרמקולים למקומם" בעמוד 53.
- 10 החזר את כרטיס ה-B-CAS למקומו. ראה "החזרת כרטיס ה-B-CAS למקומו" בעמוד 28.
- 11 החזר את הכיסוי האחורי למקומו. ראה "התקנה מחדש של המכסה האחורי" בעמוד 20.
- 12 החזר את המעמד למקומו. ראה "החזרת המעמד למקומו" בעמוד 18.
- 13 החזר את כיסוי המעמד למקומו. ראה "החזרת כיסוי המעמד למקומו" בעמוד 16.
- 14 בצע את ההוראות בסעיף "לאחר העבודה על חלקיו הפנימיים של המחשב" בעמוד 13.


הליך

- 1 שחרר את הלשוניות שמהדקות את המסגרת האמצעית אל מסגרת הצג.
- 2 הרם את המסגרת האמצעית והסר אותה ממסגרת הצג.



לשוניות 2

מסגרת אמצעית 1

 אזהרה: לפני תחילת העבודה על חלקיו הפנימיים של המחשב, קרא את מידע הבטיחות שצורף למחשב ופעל על פי השלבים המפורטים "לפני שתתחיל" בעמוד 11. לקבלת מידע נוסף על נוהלי בטיחות מומלצים, עיין בדף הבית של התאימות לתקינה בכתובת dell.com/regulatory_compliance.

הסרת המסגרת האמצעית

דרישות מוקדמות

- 1 הסר את כיסוי המעמד. ראה "הסרת כיסוי המעמד" בעמוד 15.
- 2 הסר את המעמד. ראה "הסרת המעמד" בעמוד 17.
- 3 הסר את הכיסוי האחורי. ראה "הסרת המכסה האחורי" בעמוד 19.
- 4 הסר את כרטיס ה-B-CAS. ראה "הסרת כרטיס ה-B-CAS" בעמוד 27.
- 5 הסר את הרמקולים. ראה "הסרת הרמקולים" בעמוד 51.
- 6 בצע את ההוראות משלב 1 עד שלב 3 בסעיף "הסרת הכונן האופטי" בעמוד 25.
- 7 בצע את ההוראות משלב 1 עד שלב 2 בסעיף "הסרת הכונן הקשיח" בעמוד 21.
- 8 הסר את לוח הממיר. ראה "הסרת לוח הממיר" בעמוד 29.
- 9 הסר את המאוורר. ראה "הסרת המאוורר" בעמוד 55.
- 10 הסר את מגן לוח המערכת. ראה "הסרת מגן לוח המערכת" בעמוד 35.
- 11 הסר את לוח המערכת. ראה "הסרת לוח המערכת" בעמוד 69.
- 12 הסר את לוח הצג. ראה "הסרת לוח הצג" בעמוד 73.
- 13 הסר את מקלט האינפרה-אדום. "הסרת מקלט האינפרה-אדום" בעמוד 77.

החזרת מקלט האינפרה-אדום למקומו

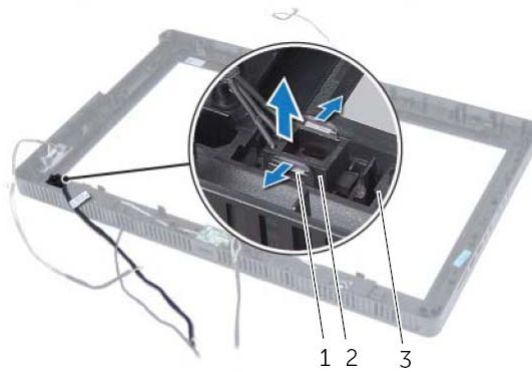
הליך

- 1 הנח את מקלט האינפרה-אדום במקומו על מסגרת הצג והכנס את מקלט האינפרה-אדום למקומו.
- 2 ישר את חורי הברגים שבמארז עם חורי הברגים שבמסגרת האמצעית.
- 3 החזר למקומם את הברגים שמהדקים את המארז למסגרת האמצעית.
- 4 נתב את כל הכבלים דרך מכווני הניתוב שבמארז.

דרישות לביצוע לאחר הפעולה

- 1 החזר את לוח המערכת למקומו. ראה "החזרת לוח המערכת למקומו" בעמוד 71.
- 2 החזר את מגן לוח המערכת למקומו. ראה "החזרת מגן לוח המערכת למקומו" בעמוד 36.
- 3 החזר את המאוורר למקומו. ראה "החזרת המאוורר למקומו" בעמוד 56.
- 4 החזר את לוח הממיר למקומו. ראה "התקנה מחדש של לוח הממיר" בעמוד 30.
- 5 בצע את ההוראות משלב 3 עד שלב 5 בסעיף "החזרת הכונן הקשיח למקומו" בעמוד 23.
- 6 בצע את ההוראות משלב 4 עד שלב 6 בסעיף "החזרת הכונן האופטי למקומו" בעמוד 26.
- 7 התקן חזרה את המכסה האחורי. ראה "התקנה מחדש של המכסה האחורי" בעמוד 20.
- 8 החזר את המעמד למקומו. ראה "החזרת המעמד למקומו" בעמוד 18.
- 9 החזר את כיסוי המעמד למקומו. ראה "החזרת כיסוי המעמד למקומו" בעמוד 16.
- 10 בצע את ההוראות בסעיף "לאחר העבודה על חלקיו הפנימיים של המחשב" בעמוד 13.

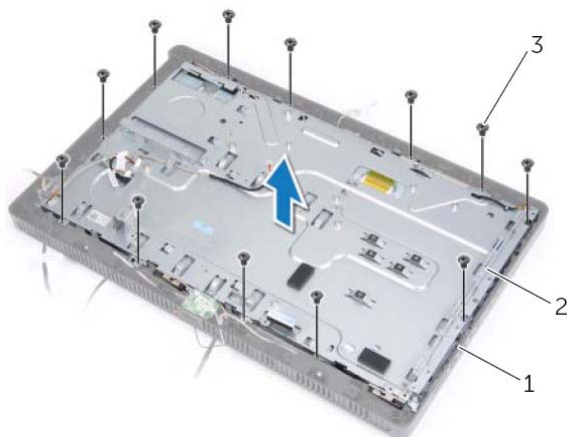
4 דחף החוצה את הלשוניות שמהדקות את מקלט האינפרה-אדום והסר את המקלט האינפרה-אדום ממסגרת הצג.




מקלט אינפרה-אדום	2	לשוניות (2)	1
		מסגרת הצג	3

הליך

- 1 ציין לעצמך את אופן הניתוב של כל הכבלים (פרט לכבל לוח הממיר וכבלי האנטנה) והסר אותם ממכווני הניתוב שבמארז.
- 2 הסר את הברגים שמהדקים את המארז למסגרת האמצעית.
- 3 הרם את המארז יחד עם לוח הצג, הוצא אותו מהמסגרת האמצעית והנח אותו על גבי משטח נקי.



1	מסגרת אמצעית	2	מארז
3	ברגים (13)		

 אזהרה: לפני תחילת העבודה על חלקיו הפנימיים של המחשב, קרא את מידע הבטיחות שצורף למחשב ופעל על פי השלבים המפורטים "לפני שתתחיל" בעמוד 11. לקבלת מידע נוסף על נוהלי בטיחות מומלצים, עיין בדף הבית של התאימות לתקינה בכתובת [dell.com/regulatory_compliance](https://www.dell.com/regulatory_compliance).

הסרת מקלט האינפרה-אדום

דרישות מוקדמות

- 1 הסר את כיסוי המעמד. ראה "הסרת כיסוי המעמד" בעמוד 15.
- 2 הסר את המעמד. ראה "הסרת המעמד" בעמוד 17.
- 3 הסר את הכיסוי האחורי. ראה "הסרת המכסה האחורי" בעמוד 19.
- 4 בצע את ההוראות משלב 1 עד שלב 3 בסעיף "הסרת הכונן האופטי" בעמוד 25.
- 5 בצע את ההוראות משלב 1 עד שלב 2 בסעיף "הסרת הכונן הקשיח" בעמוד 21.
- 6 הסר את לוח הממיר. ראה "הסרת לוח הממיר" בעמוד 29.
- 7 הסר את המאוורר. ראה "הסרת המאוורר" בעמוד 55.
- 8 הסר את מגן לוח המערכת. ראה "הסרת מגן לוח המערכת" בעמוד 35.
- 9 הסר את לוח המערכת. ראה "הסרת לוח המערכת" בעמוד 69.

החזרת לוח הצג למקומו

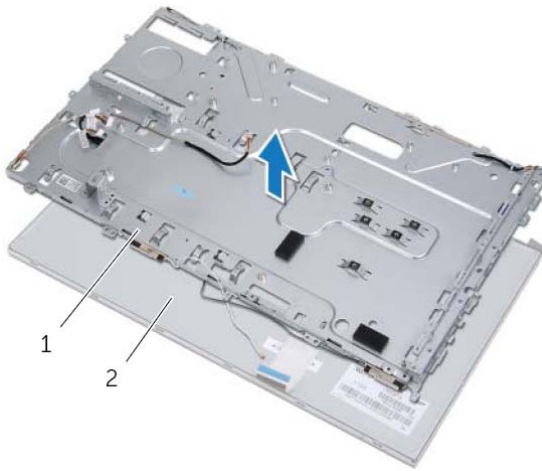
הליך

- 1 חבר את כבל הצג למחבר שבלוח הצג והדק אותו למקומו בעזרת סרט ההדבקה.
- 2 ישר את חורי הברגים שבלוח הצג עם חורי הברגים שבמארז.
- 3 החזר למקומם את הברגים שמהדקים את לוח הצג למארז.
- 4 חבר את כבל לוח הממיר אל המחבר שבלוח הצג.
- 5 ישר את חורי הברגים שבמארז עם חורי הברגים שבמסגרת האמצעית.
- 6 החזר למקומם את הברגים שמהדקים את המארז למסגרת האמצעית.
- 7 נתב את כל הכבלים דרך מכווני הניתוב שבמארז.

דרישות לביצוע לאחר הפעולה

- 1 החזר את לוח המערכת למקומו. ראה "החזרת לוח המערכת למקומו" בעמוד 71.
- 2 החזר את מגן לוח המערכת למקומו. ראה "החזרת מגן לוח המערכת למקומו" בעמוד 36.
- 3 החזר את המאוורר למקומו. ראה "החזרת המאוורר למקומו" בעמוד 56.
- 4 החזר את לוח הממיר למקומו. ראה "התקנה מחדש של לוח הממיר" בעמוד 30.
- 5 בצע את ההוראות משלב 3 עד שלב 5 בסעיף "החזרת הכונן הקשיח למקומו" בעמוד 23.
- 6 בצע את ההוראות משלב 4 עד שלב 6 בסעיף "החזרת הכונן האופטי למקומו" בעמוד 26.
- 7 החזר את הכיסוי האחורי למקומו. ראה "התקנה מחדש של המכסה האחורי" בעמוד 20.
- 8 החזר את המעמד למקומו. ראה "החזרת המעמד למקומו" בעמוד 18.
- 9 החזר את כיסוי המעמד למקומו. ראה "החזרת כיסוי המעמד למקומו" בעמוד 16.
- 10 בצע את ההוראות בסעיף "לאחר העבודה על חלקיו הפנימיים של המחשב" בעמוד 13.

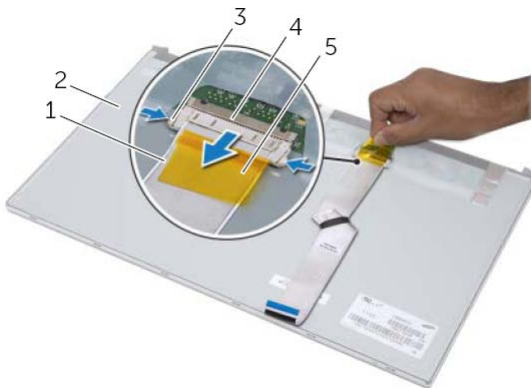
6 הרם את המארז והסר אותו מלוח הצג.



1	מארז	2	לוח הצג
---	------	---	---------

7 קלף ושחרר את סרט ההדבקה שמהדק את כבל הצג אל מחבר כבל הצג.

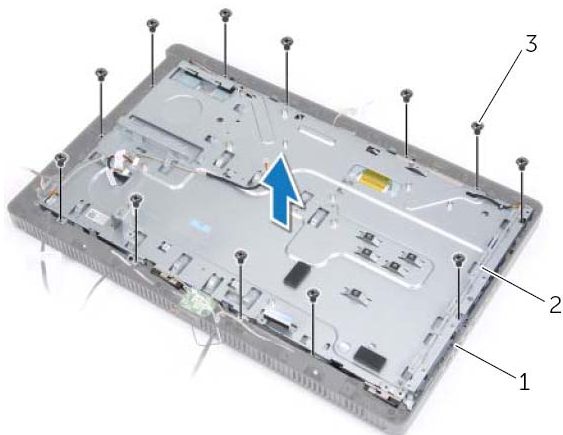
8 לחץ על תפס השחרור בכל אחד מצדיו כבל הצג ולאחר מכן משוך את כבל הצג כדי לנתק אותו ממחבר כבל הצג.



1	כבל צג	2	לוח הצג
3	תפסי שחרור (2)	4	מחבר כבל הצג
5	סרט הדבקה		

הליך

- 1 ציין לעצמך את אופן הניתוב של כל הכבלים (פרט לכבל לוח הממיר וכבלי האנטנה) והסר אותם ממכווני הניתוב שבמארז.
- 2 הסר את הברגים שמהדקים את המארז למסגרת האמצעית.
- 3 הרם את המארז יחד עם לוח הצג, הסר אותו מהמסגרת האמצעית והנח אותו על גבי משטח נקי.




1	מסגרת אמצעית	2	מארז
3	ברגים (13)		

- 4 נתק את כבל לוח הממיר מהמחבר שבלוח הצג.
- 5 הסר את הברגים שמהדקים את לוח הצג למארז.



1	כבל לוח ממיר	2	ברגים (4)
---	--------------	---	-----------

 אזהרה: לפני תחילת העבודה על חלקיו הפנימיים של המחשב, קרא את מידע הבטיחות שצורף למחשב ופעל על פי השלבים המפורטים "לפני שתתחיל" בעמוד 11. לקבלת מידע נוסף על נוהלי בטיחות מומלצים, עיין בדף הבית של התאימות לתקינה בכתובת dell.com/regulatory_compliance.

הסרת לוח הצג

דרישות מוקדמות

- 1 הסר את כיסוי המעמד. ראה "הסרת כיסוי המעמד" בעמוד 15.
- 2 הסר את המעמד. ראה "הסרת המעמד" בעמוד 17.
- 3 הסר את הכיסוי האחורי. ראה "הסרת המכסה האחורי" בעמוד 19.
- 4 בצע את ההוראות משלב 1 עד שלב 3 בסעיף "הסרת הכונן האופטי" בעמוד 25.
- 5 בצע את ההוראות משלב 1 עד שלב 2 בסעיף "הסרת הכונן הקשיח" בעמוד 21.
- 6 הסר את לוח הממיר. ראה "הסרת לוח הממיר" בעמוד 29.
- 7 הסר את המאוורר. ראה "הסרת המאוורר" בעמוד 55.
- 8 הסר את מגן לוח המערכת. ראה "הסרת מגן לוח המערכת" בעמוד 35.
- 9 הסר את לוח המערכת. ראה "הסרת לוח המערכת" בעמוד 69.

החזרת לוח המערכת למקומו

הליך

- 1 החלק את מחברי לוח המערכת לתוך החריצים שבמארז ויישר את חורי הברגים שבלוח המערכת עם חורי הברגים שבמארז.
- 2 החזר למקומם את הברגים שמאבטחים את לוח המערכת למארז.
- 3 חבר את כל הכבלים הדרושים אל המחברים שלהם בלוח המערכת.


דרישות לביצוע לאחר הפעולה


- 1 החזר את המעבד למקומו. "התקנת המעבד" בעמוד 67.
- 2 התקן מחדש את מפזר החום של המעבד. ראה "התקנה מחדש של מפזר החום של המעבד" בעמוד 63.
- 3 החזר למקומו את כרטיס מקלט הטלויזיה, אם קיים. ראה "החזרת כרטיס מקלט הטלויזיה למקומו" בעמוד 43.
- 4 החזר את כרטיס ה-Mini-Card האלחוטי למקומו. ראה "החזרת כרטיס ה-Mini-card האלחוטי למקומו" בעמוד 47.
- 5 החזר את מודולי הזיכרון למקומם. ראה "החזרת מודולי הזיכרון למקומם" בעמוד 33.
- 6 החזר את מגן לוח המערכת למקומו. ראה "החזרת מגן לוח המערכת למקומו" בעמוד 36.
- 7 החזר את הכיסוי האחורי למקומו. ראה "התקנה מחדש של המכסה האחורי" בעמוד 20.
- 8 החזר את המעמד למקומו. ראה "החזרת המעמד למקומו" בעמוד 18.
- 9 החזר את כיסוי המעמד למקומו. ראה "החזרת כיסוי המעמד למקומו" בעמוד 16.
- 10 בצע את ההוראות בסעיף "לאחר העבודה על חלקיו הפנימיים של המחשב" בעמוד 13.

הזנת תג השירות ב-BIOS

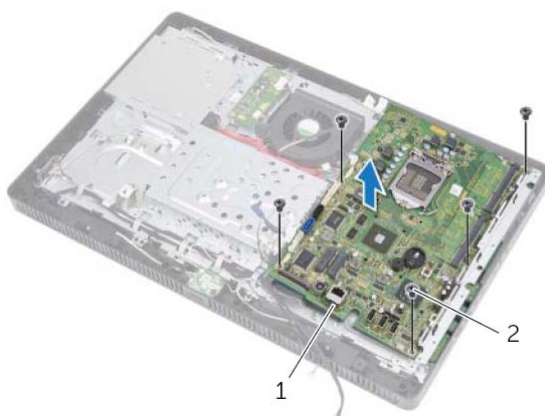
- 1 הפעל את המחשב.
- 2 הקש <F2> במהלך POST כדי להיכנס לתוכנית הגדרת המערכת.
- 3 נווט לכרטיסייה הראשית והזן את תג השירות בשדה **Service Tag Input** (הזנת תג שירות).

הליך


הערה: ציין לעצמך את אופן ניתוב הכבלים לפני שתנתק אותם מלוח המערכת. 

הערה: תג השירות של המחשב מאוחסן בלוח המערכת. עליך להזין את תג השירות ב-BIOS לאחר שתחזיר את לוח המערכת למקומו. 

- 1 נתק את כל הכבלים מהמחברים שלהם בלוח המערכת.
- 2 הסר את הברגים שמהדקים את לוח המערכת למארז.
- 3 הרים את לוח המערכת בזווית ולאחר מכן החלק אותו כדי לשחרר את המחברים שבלוח המערכת מהחריצים שבמארז.
- 4 הסר את לוח המערכת והרחק אותו מהמארז.



1	לוח מערכת	2	ברגים (5)
---	-----------	---	-----------

 אזהרה: לפני תחילת העבודה על חלקיו הפנימיים של המחשב, קרא את מידע הבטיחות שצורף למחשב ופעל על פי השלבים המפורטים "לפני שתתחיל" בעמוד 11. לקבלת מידע נוסף על נוהלי בטיחות מומלצים, עיין בדף הבית של התאימות לתקינה בכתובת dell.com/regulatory_compliance.


הסרת לוח המערכת

דרישות מוקדמות

- 1 הסר את כיסוי המעמד. ראה "הסרת כיסוי המעמד" בעמוד 15.
- 2 הסר את המעמד. ראה "הסרת המעמד" בעמוד 17.
- 3 הסר את הכיסוי האחורי. ראה "הסרת המכסה האחורי" בעמוד 19.
- 4 הסר את מגן לוח המערכת. ראה "הסרת מגן לוח המערכת" בעמוד 35.
- 5 הסר את מודולי הזיכרון. ראה "הסרת מודולי הזיכרון" בעמוד 31.
- 6 הסר את כרטיס ה-Mini-Card האלחוטי. ראה "הסרת כרטיס ה-Mini-Card האלחוטי" בעמוד 45.
- 7 הסר את כרטיס מקלט הטלוויזיה, אם קיים. ראה "הסרת כרטיס מקלט הטלוויזיה" בעמוד 41.
- 8 הסר את מפזר החום של המעבד. ראה "הסרת מפזר החום של המעבד" בעמוד 61.
- 9 הסר את המעבד. ראה "הסרת המעבד" בעמוד 65.

7 נקה את חומר הסיכה התרמי מהחלק התחתון של גוף הקירור.

8 מרח את המשחה התרמית החדשה על חלקו העליון של המעבד.

התראה: הקפד למרוח משחה תרמית חדשה. משחה תרמית חדשה חיונית להבטחת מגע תרמי הולם, הדרוש לפעולה אופטימלית של המעבד. 

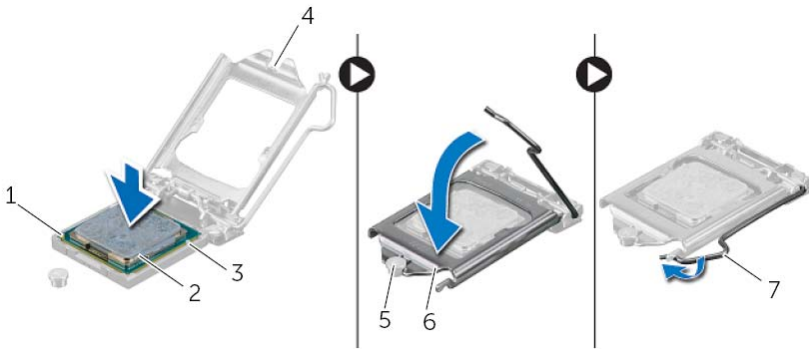
דרישות לביצוע לאחר הפעולה

- 1 התקן מחדש את מפזר החום של המעבד. ראה "התקנה מחדש של מפזר החום של המעבד" בעמוד 63.
- 2 החזר את מגן לוח המערכת למקומו. ראה "החזרת מגן לוח המערכת למקומו" בעמוד 36.
- 3 החזר את הכיסוי האחורי למקומו. ראה "התקנה מחדש של המכסה האחורי" בעמוד 20.
- 4 החזר את המעמד למקומו. ראה "החזרת המעמד למקומו" בעמוד 18.
- 5 החזר את כיסוי המעמד למקומו. ראה "החזרת כיסוי המעמד למקומו" בעמוד 16.
- 6 בצע את ההוראות בסעיף "לאחר העבודה על חלקיו הפנימיים של המחשב" בעמוד 13.

התקנת המעבד

הליך

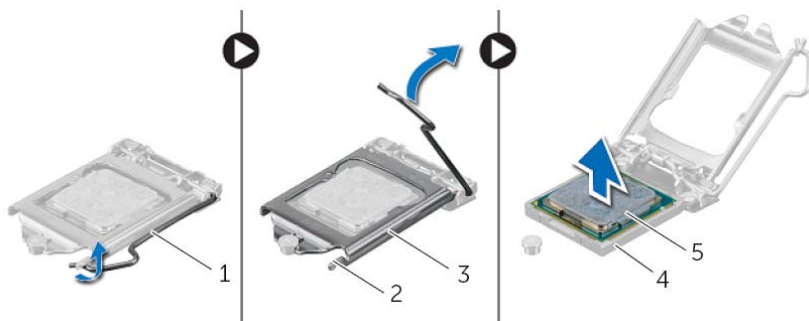
- 1 הוצא את המעבד החדש מהארזיה והיזהר שלא לגעת בחלקו התחתון של המעבד.
- 2 **התראה:** פרוק מעצמך חשמל סטטי באמצעות נגיעה במשטח מתכת לא צבוע. אם ידית השחרור בשקע אינה פתוחה לגמרי, הזז אותה למיקום זה.
- 3 **התראה:** עליך למקם את המעבד בצורה נכונה בשקע המעבד, כדי למנוע נזק בלתי הפיך למעבד.
- 4 כוון את חריצי היישור שעל המעבד עם לשוניות היישור שבשקע.
- 5 יישר את הפינות של פין 1 של המעבד ושל השקע.
- 6 **התראה:** ודא שחריץ כיסוי המעבד נמצא מתחת למוט היישור. כאשר המעבד מוכנס לשקע עד הסוף, סגור את כיסוי המעבד.
- 7 סובב את ידית השחרור כלפי מטה והכנס אותה מתחת ללשונית שבכיסוי המעבד.




1	מחונן פין 1 של המעבד	2	מעבד
3	חריצי יישור (2)	4	חריץ כיסוי מעבד
5	מוט יישור	6	כיסוי מעבד
7	ידית שחרור		

הליך

- 1 לחץ כלפי מטה על ידית השחרור שבכיסוי המעבד ולאחר מכן משוך אותה כלפי חוץ כדי לשחררה מהלשונית שמהדקת אותה למקומה.
- 2 פתח את ידית השחרור לגמרי כדי לפתוח את כיסוי המעבד. השאר את ידית השחרור פתוחה במצב המשוחרר, כדי שהשקע יהיה מוכן למעבד החדש.
- 3 הרם בעדינות את המעבד, כדי להסירו מהשקע.



1	ידית שחרור	2	לשונית
3	כיסוי מעבד	4	שקע
5	מעבד		

 אזהרה: לפני תחילת העבודה על חלקיו הפנימיים של המחשב, קרא את מידע הבטיחות שצורף למחשב ופעל על פי השלבים המפורטים "לפני שתתחיל" בעמוד 11. לקבלת מידע נוסף על נוהלי בטיחות מומלצים, עיין בדף הבית של התאימות לתקינה בכתובת dell.com/regulatory_compliance.

הסרת המעבד


דרישות מוקדמות

- 1 הסר את כיסוי המעמד. ראה "הסרת כיסוי המעמד" בעמוד 15.
- 2 הסר את המעמד. ראה "הסרת המעמד" בעמוד 17.
- 3 הסר את הכיסוי האחורי. ראה "הסרת המכסה האחורי" בעמוד 19.
- 4 הסר את מגן לוח המערכת. ראה "הסרת מגן לוח המערכת" בעמוד 35.
- 5 הסר את מפזר החום של המעבד. ראה "הסרת מפזר החום של המעבד" בעמוד 61.

התקנה מחדש של מפזר החום של המעבד

התראה: יישור לא נכון של מפזר החום של המעבד עלול לגרום נזק ללוח המערכת ולמעבד. 


הליך

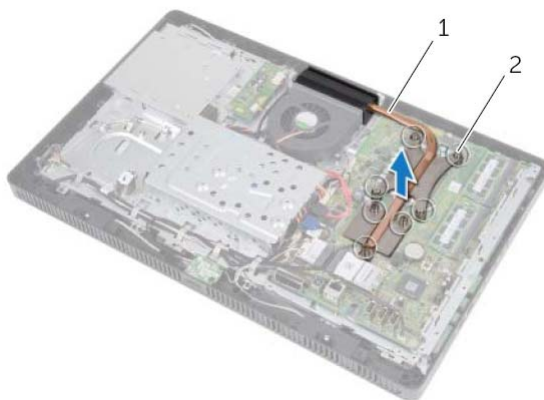
- 1 נקה את חומר הסיכה התרמי מהחלק התחתון של גוף הקירור של המעבד ומרח אותו מחדש.
- 2  **הערה:** ניתן לעשות שימוש חוזר במשחה התרמית המקורית, אם המעבד ומפזר החום המקוריים מותקנים חזרה יחד. אם המעבד או מפזר החום של המעבד מוחלפים, השתמש במשחה תרמית המצורפת לערכה כדי להבטיח מוליכות תרמית הולמת.
- 3 יישר את בורגי החיזוק שבגוף הקירור של המעבד עם חורי הברגים שבלוח המערכת.
- 3 לפי הסדר (המופיע על-גבי גוף הקירור של המעבד), חזק את בורגי החיזוק שמהדקים את גוף הקירור של המעבד אל לוח המערכת.

דרישות לביצוע לאחר הפעולה

- 1 החזר את מגן לוח המערכת למקומו. ראה "החזרת מגן לוח המערכת למקומו" בעמוד 36.
- 2 התקן חזרה את המכסה האחורי. ראה "התקנה מחדש של המכסה האחורי" בעמוד 20.
- 3 החזר את המעמד למקומו. ראה "החזרת המעמד למקומו" בעמוד 18.
- 4 החזר את כיסוי המעמד למקומו. ראה "החזרת כיסוי המעמד למקומו" בעמוד 16.
- 5 בצע את ההוראות בסעיף "לאחר העבודה על חלקיו הפנימיים של המחשב" בעמוד 13.

הליך

- 1 לפי הסדר (המופיע על-גבי גוף הקירור של המעבד), שחרר את בורגי החיזוק שמהדקים את גוף הקירור של המעבד אל לוח המערכת.
 - 2 הרם את גוף הקירור של המעבד בזהירות והוצא אותו מלוח המערכת.
- הערה:** מראה מפזר החום של המעבד עשוי להשתנות, בהתאם לדגם המחשב שברשותך. 



מפזר החום של המעבד	1
בורגי קיבוע (7)	2

⚠ אזהרה: לפני תחילת העבודה על חלקיו הפנימיים של המחשב, קרא את מידע הבטיחות שצורף למחשב ופעל על פי השלבים המפורטים "לפני שתתחיל" בעמוד 11. לקבלת מידע נוסף על נוהלי בטיחות מומלצים, עיין בדף הבית של התאימות לתקינה בכתובת [.dell.com/regulatory_compliance](https://www.dell.com/regulatory_compliance)

⚠ אזהרה: מפזר החום עשוי להתחמם מאוד במהלך פעולה רגילה. ודא שלמפזר החום היה מספיק זמן להתקרר, לפני שתיגע בו.

הסרת מפזר החום של המעבד

⚠ התראה: כדי להבטיח קירור מרבי של המעבד, אין לגעת באזורים מעבירי החום במכלול מפזר החום של המעבד. השמן שנמצא על העור עלול להפחית את יכולת העברת החום של המשחה התרמית.

דרישות מוקדמות

- 1 הסר את כיסוי המעמד. ראה "הסרת כיסוי המעמד" בעמוד 15.
- 2 הסר את המעמד. ראה "הסרת המעמד" בעמוד 17.
- 3 הסר את הכיסוי האחורי. ראה "הסרת המכסה האחורי" בעמוד 19.
- 4 הסר את מגן לוח המערכת. ראה "הסרת מגן לוח המערכת" בעמוד 35.

החזרת מכלול לחצן הפעלה למקומו

הליך

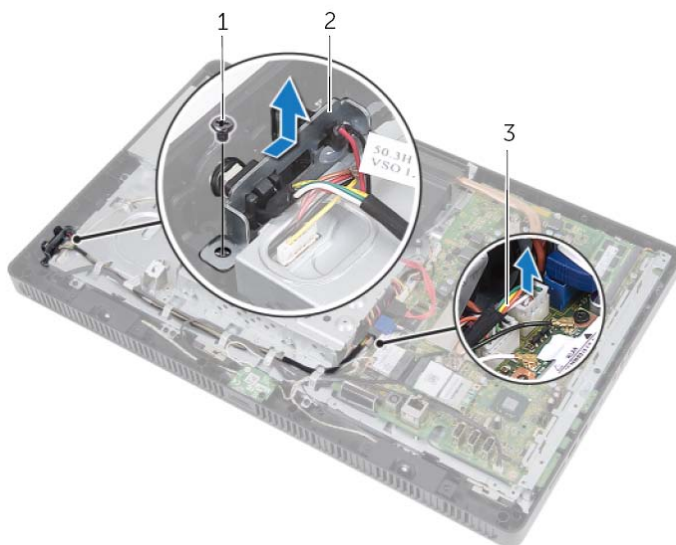
- 1 הנח את מכלול לחצן הפעלה על המסגרת האמצעית ולאחר מכן החלק אותו לעבר חלקו התחתון של המחשב. ודא שהחריץ שבמכלול לחצן הפעלה מהודק מתחת ללשונית שבמסגרת האמצעית.
- 2 יישר את חור הבורג שבמכלול לחצן הפעלה עם חור הבורג שבמסגרת האמצעית.
- 3 החזר למקומו את הבורג שמהדק את מכלול לחצן הפעלה למסגרת האמצעית.
- 4 נתב את הכבל של נורית לחצן הפעלה ופעילות הכונן הקשיח דרך מכווני הניתוב.
- 5 חבר את הכבל של נורית לחצן הפעלה ופעילות הכונן הקשיח אל המחבר (PWRCN1) בלוח המערכת.

דרישות לביצוע לאחר הפעולה

- 1 החזר את מגן לוח המערכת למקומו. ראה "החזרת מגן לוח המערכת למקומו" בעמוד 36.
- 2 החזר את הכיסוי האחורי למקומו. ראה "התקנה מחדש של המכסה האחורי" בעמוד 20.
- 3 החזר את המעמד למקומו. ראה "החזרת המעמד למקומו" בעמוד 18.
- 4 החזר את כיסוי המעמד למקומו. ראה "החזרת כיסוי המעמד למקומו" בעמוד 16.
- 5 בצע את ההוראות בסעיף "לאחר העבודה על חלקיו הפנימיים של המחשב" בעמוד 13.

הליך

- 1 נתק את הכבל של נורית לחצן ההפעלה ופעילות הכונן הקשיח מהמחבר (PWRCN1) בלוח המערכת.
- 2 ציין לעצמך את אופן הניתוב של כבל נורית לחצן ההפעלה ופעילות הכונן הקשיח והסר אותו ממכונני הניתוב.
- 3 הסר את הבורג שמדק את מכלול לחצן ההפעלה למסגרת האמצעית.
- 4 החלק את מכלול לחצן ההפעלה לעבר חלקו העליון של המחשב ולאחר מכן הרים והרחיק אותו מהמסגרת האמצעית.



1	בורג	2	מכלול לחצן הפעלה
3	כבל נורית לחצן הפעלה ופעילות כונן קשיח		

⚠ אזהרה: לפני תחילת העבודה על חלקיו הפנימיים של המחשב, קרא את מידע הבטיחות שצורף למחשב ופעל על פי השלבים המפורטים "לפני שתתחיל" בעמוד 11. לקבלת מידע נוסף על נוהלי בטיחות מומלצים, עיין בדף הבית של התאימות לתקינה בכתובת [.dell.com/regulatory_compliance](https://www.dell.com/regulatory_compliance)

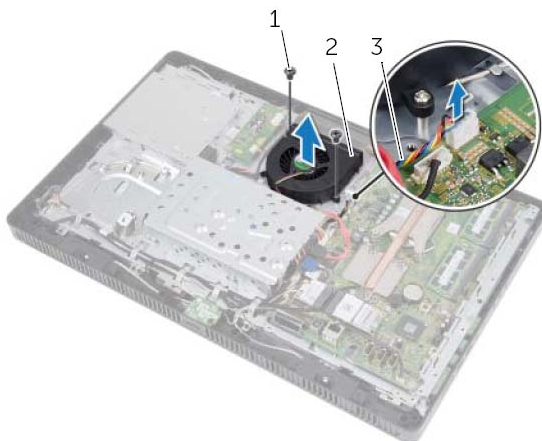
הסרת מכלול לחצן ההפעלה

דרישות מוקדמות

- 1 הסר את כיסוי המעמד. ראה "הסרת כיסוי המעמד" בעמוד 15.
- 2 הסר את המעמד. ראה "הסרת המעמד" בעמוד 17.
- 3 הסר את הכיסוי האחורי. ראה "הסרת המכסה האחורי" בעמוד 19.
- 4 הסר את מגן לוח המערכת. ראה "הסרת מגן לוח המערכת" בעמוד 35.

הליך

- 1 נתק את כבל המאוורר מהמחבר (FANC1) בלוח המערכת.
- 2 הסר את כבל המאוורר ממכוון הניתוב שבמאוורר.
- 3 הסר את הברגים המהדקים את המאוורר למארז.
- 4 הרם את המאוורר יחד עם הכבל שלו והוצא אותו מהמארז.



1	ברגים (2)	2	מאוורר
3	כבל מאוורר		


החזרת המאוורר למקומו

הליך

- 1 יישר את חורי הברגים שבמאוורר עם חורי הברגים שבמארז.
- 2 החזר למקומם את הברגים שמהדקים את המאוורר למארז.
- 3 נתב את כבל המאוורר דרך מכוון הניתוב שבמאוורר.
- 4 חבר את כבל המאוורר למחבר (FANC1) בלוח המערכת.

דרישות לביצוע לאחר הפעולה

- 1 החזר את מגן לוח המערכת למקומו. ראה "החזרת מגן לוח המערכת למקומו" בעמוד 36.
- 2 התקן חזרה את המכסה האחורי. ראה "התקנה מחדש של המכסה האחורי" בעמוד 20.
- 3 החזר את המעמד למקומו. ראה "החזרת המעמד למקומו" בעמוד 18.
- 4 החזר את כיסוי המעמד למקומו. ראה "החזרת כיסוי המעמד למקומו" בעמוד 16.
- 5 בצע את ההוראות בסעיף "לאחר העבודה על חלקיו הפנימיים של המחשב" בעמוד 13.

 אזהרה: לפני תחילת העבודה על חלקיו הפנימיים של המחשב, קרא את מידע הבטיחות שצורף למחשב ופעל על פי השלבים המפורטים "לפני שתתחיל" בעמוד 11. לקבלת מידע נוסף על נוהלי בטיחות מומלצים, עיין בדף הבית של התאימות לתקינה בכתובת dell.com/regulatory_compliance.

הסרת המאורר

דרישות מוקדמות

- 1 הסר את כיסוי המעמד. ראה "הסרת כיסוי המעמד" בעמוד 15.
- 2 הסר את המעמד. ראה "הסרת המעמד" בעמוד 17.
- 3 הסר את הכיסוי האחורי. ראה "הסרת המכסה האחורי" בעמוד 19.
- 4 הסר את מגן לוח המערכת. ראה "הסרת מגן לוח המערכת" בעמוד 35.

החזרת הרמקולים למקומם

הליך

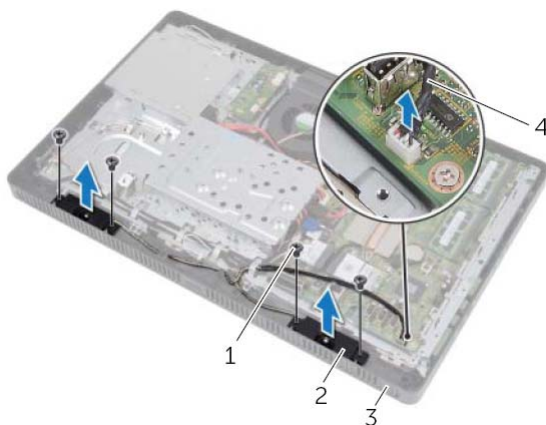
- 1 ישר את חורי הברגים שברמקולים עם חורי הברגים שבמסגרת האמצעית.
- 2 החזר למקומם את הברגים שמהדקים את הרמקולים אל המסגרת האמצעית.
- 3 העבר את כבל הרמקולים דרך מכווני הניתוב.
- 4 חבר את כבל הרמקולים למחבר (SPEAKER) בלוח המערכת.

דרישות לביצוע לאחר הפעולה


- 1 החזר את מגן לוח המערכת למקומו. ראה "החזרת מגן לוח המערכת למקומו" בעמוד 36.
- 2 החזר את כרטיס ה-B-CAS למקומו. ראה "החזרת כרטיס ה-B-CAS למקומו" בעמוד 28.
- 3 התקן חזרה את המכסה האחורי. ראה "התקנה מחדש של המכסה האחורי" בעמוד 20.
- 4 החזר את המעמד למקומו. ראה "החזרת המעמד למקומו" בעמוד 18.
- 5 החזר את כיסוי המעמד למקומו. ראה "החזרת כיסוי המעמד למקומו" בעמוד 16.
- 6 בצע את ההוראות בסעיף "לאחר העבודה על חלקיו הפנימיים של המחשב" בעמוד 13.

הליך

- 1 נתק את כבל הרמקולים מהמחבר (SPEAKER) בלוח המערכת.
- 2 ציין לעצמך את אופן הניתוב של כבל הרמקולים והסר את הכבל ממכווני הניתוב.
- 3 הסר את הברגים שמהדקים את הרמקולים אל המסגרת האמצעית.
- 4 הרם את הרמקולים יחד עם הכבל והרחק אותם מהמסגרת האמצעית.



1	ברגים (4)	2	רמקולים (2)
3	מסגרת אמצעית	4	כבל רמקולים

 אזהרה: לפני תחילת העבודה על חלקיו הפנימיים של המחשב, קרא את מידע הבטיחות שצורף למחשב ופעל על פי השלבים המפורטים "לפני שתתחיל" בעמוד 11. לקבלת מידע נוסף על נוהלי בטיחות מומלצים, עיין בדף הבית של התאימות לתקינה בכתובת dell.com/regulatory_compliance.

הסרת הרמקולים

דרישות מוקדמות

- 1 הסר את כיסוי המעמד. ראה "הסרת כיסוי המעמד" בעמוד 15.
- 2 הסר את המעמד. ראה "הסרת המעמד" בעמוד 17.
- 3 הסר את הכיסוי האחורי. ראה "הסרת המכסה האחורי" בעמוד 19.
- 4 הסר את כרטיס ה-B-CAS. ראה "הסרת כרטיס ה-B-CAS" בעמוד 27.
- 5 הסר את מגן לוח המערכת. ראה "הסרת מגן לוח המערכת" בעמוד 35.

החזרת סוללת המטבע למקומה

הליך

הכנס את הסוללה החדשה (CR2032) לתוך שקע הסוללה כאשר הצד המסומן + פונה כלפי מעלה ודחף את הסוללה למקומה.

דרישות לביצוע לאחר הפעולה

- 1 החזר את מגן לוח המערכת למקומו. ראה "החזרת מגן לוח המערכת למקומו" בעמוד 36.
- 2 התקן חזרה את המכסה האחורי. ראה "התקנה מחדש של המכסה האחורי" בעמוד 20.
- 3 החזר את המעמד למקומו. ראה "החזרת המעמד למקומו" בעמוד 18.
- 4 החזר את כיסוי המעמד למקומו. ראה "החזרת כיסוי המעמד למקומו" בעמוד 16.
- 5 בצע את ההוראות בסעיף "לאחר העבודה על חלקיו הפנימיים של המחשב" בעמוד 13.

⚠ אזהרה: לפני תחילת העבודה על חלקיו הפנימיים של המחשב, קרא את מידע הבטיחות שצורף למחשב ופעל על פי השלבים המפורטים "לפני שתחיל" בעמוד 11. לקבלת מידע נוסף על נוהלי בטיחות מומלצים, עיין בדף הבית של התאימות לתקינה בכתובת dell.com/regulatory_compliance.

⚠ אזהרה: התקנה שגויה של סוללה חדשה עלולה לגרום להתפוצצותה. יש להחליף את הסוללה רק בסוללה מסוג זהה או דומה, בהתאם להמלצת היצרן. יש להשליך סוללות משומשות בהתאם להוראות היצרן.

הסרת סוללת המטבע

דרישות מוקדמות

- 1 הסר את כיסוי המעמד. ראה "הסרת כיסוי המעמד" בעמוד 15.
- 2 הסר את המעמד. ראה "הסרת המעמד" בעמוד 17.
- 3 הסר את הכיסוי האחורי. ראה "הסרת המכסה האחורי" בעמוד 19.
- 4 הסר את מגן לוח המערכת. ראה "הסרת מגן לוח המערכת" בעמוד 35.

הליך

- 1 אתר את שקע הסוללה בלוח המערכת. ראה "רכיבי לוח מערכת" בעמוד 8.
- 2 לחץ על ידית שחרור הסוללה הרחוק מהסוללה עד שהסוללה תישלף החוצה.
- 3 הרים את הסוללה והוצא אותה משקע הסוללה.





1 סוללת מטבע 2 ידית שחרור סוללה

3 צד + של סוללת המטבע

החזרת כרטיס ה-Mini-card האלחוטי למקומו

הליך

התראה: המחברים מסומנים בקודים כדי להבטיח הכנסה נכונה. שימוש בכוח מופרז עלול לפגוע במחברים. 

התראה: כדי למנוע פגיעה בכרטיס ה-Mini-Card, ודא שאין כבלים מתחת לכרטיס ה-Mini-Card. 

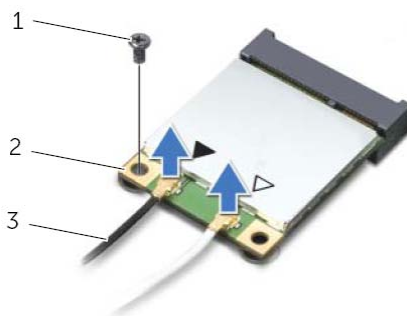
- 1 ישר את חריץ כרטיס ה-Mini-Card עם הלשונית שבמחבר לוח המערכת.
- 2 הכנס את כרטיס ה-Mini-Card, בזווית של 45 מעלות, למחבר בלוח המערכת.
- 3 לחץ על הקצה השני של כרטיס ה-Mini-Card כלפי מטה והברג חזרה את הבורג שמאבטח כרטיס ה-Mini-Card למחבר לוח המערכת.
- 4 חבר את כבלי האנטנה המתאימים לכרטיס ה-Mini-Card שאתה מתקין.
על התווית של כרטיס ה-Mini-Card מסומנים שני משולשים (שחור ולבן):
 - חבר את הכבל השחור למחבר המסומן במשולש שחור.
 - חבר את הכבל הלבן למחבר המסומן במשולש לבן.

דרישות לביצוע לאחר הפעולה

- 1 החזר את מגן לוח המערכת למקומו. ראה "החזרת מגן לוח המערכת למקומו" בעמוד 36.
- 2 התקן חזרה את המכסה האחורי. ראה "התקנה מחדש של המכסה האחורי" בעמוד 20.
- 3 החזר את המעמד למקומו. ראה "החזרת המעמד למקומו" בעמוד 18.
- 4 החזר את כיסוי המעמד למקומו. ראה "החזרת כיסוי המעמד למקומו" בעמוד 16.
- 5 בצע את ההוראות בסעיף "לאחר העבודה על חלקיו הפנימיים של המחשב" בעמוד 13.

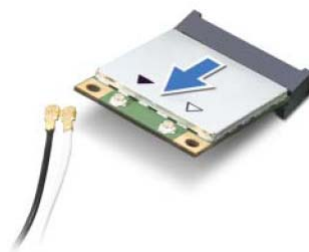
הליך


- 1 נתק את כבלי האנטנה מ-Mini-Card.
- 2 הסר את הבורג שמאבטח את כרטיס ה-Mini-Card למחבר לוח המערכת.




1	בורג	2	Mini-Card
3	כבלי אנטנה (2)		


- 3 הרם את כרטיס ה-Mini-Card והוצא אותו מהמחבר בלוח המערכת.



התראה: כאשר כרטיס ה-Mini-Card אינו נמצא במחשב, אסן אותו באריזת מגן אנט-סטטית. עיין בסעיף "הגנה מפני פריקה אלקטרוסטטית" במידע הבטיחות המצורף למחשב. 

כרטיס Mini-Card אלחוטי (אופציונלי)

 אזהרה: לפני תחילת העבודה על חלקיו הפנימיים של המחשב, קרא את מידע הבטיחות שצורף למחשב ופעל על פי השלבים המפורטים "לפני שתתחיל" בעמוד 11. לקבלת מידע נוסף על נוהלי בטיחות מומלצים, עיין בדף הבית של התאימות לתקינה בכתובת [dell.com/regulatory_compliance](https://www.dell.com/regulatory_compliance).

 הערה: חברת Dell אינה יכולה לערוב לתאימות או לספק תמיכה לכרטיסי Mini-Card שמקורם אינו מחברת Dell.

אם הזמנת כרטיס Mini-Card אלחוטי יחד עם המחשב, הכרטיס כבר מותקן במחשב. המחשב שברשותך תומך בחריץ אחד לכרטיס Mini-Card בחצי גודל עבור כרטיס רשת מקומית אלחוטית (WLAN) + כרטיס Bluetooth משולב ו-Wi-Fi.

הסרת כרטיס ה-Mini-Card האלחוטי

דרישות מוקדמות

- 1 הסר את כיסוי המעמד. ראה "הסרת כיסוי המעמד" בעמוד 15.
- 2 הסר את המעמד. ראה "הסרת המעמד" בעמוד 17.
- 3 הסר את הכיסוי האחורי. ראה "הסרת המכסה האחורי" בעמוד 19.
- 4 הסר את מגן לוח המערכת. ראה "הסרת מגן לוח המערכת" בעמוד 35.

החזרת כרטיס מקלט הטלוויזיה למקומו

הליך



התראה: כדי למנוע פגיעה בכרטיס מקלט הטלוויזיה, ודא שאין כבלים כלשהם מתחת לכרטיס מקלט הטלוויזיה.

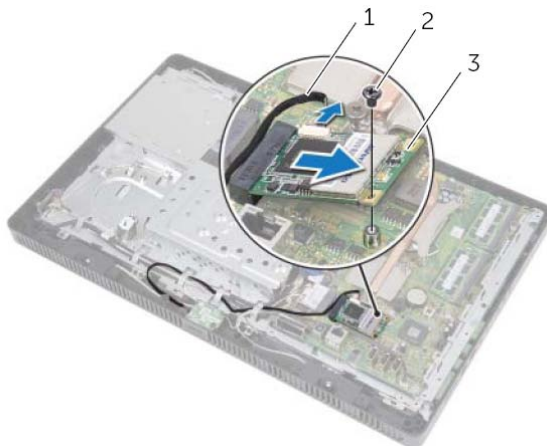
- 1 ישר את החרוץ שבכרטיס מקלט הטלוויזיה עם הלשונית שבמחבר לוח המערכת.
- 2 הכנס את כרטיס מקלט הטלוויזיה, בזווית של 45 מעלות, לתוך המחבר בלוח המערכת.
- 3 לחץ על הקצה השני של כרטיס מקלט הטלוויזיה כלפי מטה והחזר למקומו את הבורג שמהדק את כרטיס מקלט הטלוויזיה למחבר לוח המערכת.
- 4 חבר את כבל כרטיס מקלט הטלוויזיה למחבר שבכרטיס מקלט הטלוויזיה.

דרישות לביצוע לאחר הפעולה

- 1 החזר את מגן לוח המערכת למקומו. ראה "החזרת מגן לוח המערכת למקומו" בעמוד 36.
- 2 התקן חזרה את המכסה האחורי. ראה "התקנה מחדש של המכסה האחורי" בעמוד 20.
- 3 החזר את המעמד למקומו. ראה "החזרת המעמד למקומו" בעמוד 18.
- 4 החזר את כיסוי המעמד למקומו. ראה "החזרת כיסוי המעמד למקומו" בעמוד 16.
- 5 בצע את ההוראות בסעיף "לאחר העבודה על חלקיו הפנימיים של המחשב" בעמוד 13.

הליך


- 1 נתק את כבל כרטיס מקלט הטלוויזיה מהמחבר שבכרטיס מקלט הטלוויזיה.
- 2 הסר את הבורג שמהדק את כרטיס מקלט הטלוויזיה למחבר לוח המערכת.
- 3 הרם את כרטיס מקלט הטלוויזיה והוצא אותו מהמחבר בלוח המערכת.




1	כבל כרטיס מקלט הטלוויזיה	2	בורג
---	--------------------------	---	------

3	כרטיס מקלט טלוויזיה
---	---------------------

⚠ התראה: כאשר כרטיס מקלט הטלוויזיה אינו נמצא במחשב, אחסן אותו באריזת מגן אנטי-סטטית. עיין בסעיף "הגנה מפני פריקה אלקטרוסטטית" במידע הבטיחות המצורף למחשב.

 אזהרה: לפני תחילת העבודה על חלקיו הפנימיים של המחשב, קרא את מידע הבטיחות שצורף למחשב ופעל על פי השלבים המפורטים "לפני שתתחיל" בעמוד 11. לקבלת מידע נוסף על נוהלי בטיחות מומלצים, עיין בדף הבית של התאימות לתקינה בכתובת [.dell.com/regulatory_compliance](https://www.dell.com/regulatory_compliance).

 הערה: חברת Dell אינה יכולה לערוב לתאימות או לספק תמיכה לכרטיסי מקלט טלוויזיה שאינם מתוצרת Dell.

אם הזמנת כרטיס מקלט טלוויזיה יחד עם המחשב, הכרטיס כבר מותקן. המחשב תומך בחריץ אחד בגודל מלא לכרטיס Mini-Card עבור כרטיס מקלט טלוויזיה.

הסרת כרטיס מקלט הטלוויזיה

דרישות מוקדמות

- 1 הסר את כיסוי המעמד. ראה "הסרת כיסוי המעמד" בעמוד 15.
- 2 הסר את המעמד. ראה "הסרת המעמד" בעמוד 17.
- 3 הסר את הכיסוי האחורי. ראה "הסרת המכסה האחורי" בעמוד 19.
- 4 הסר את מגן לוח המערכת. ראה "הסרת מגן לוח המערכת" בעמוד 35.

החזרת מודולי האנטנה למקומם

הליך

- 1 הצמד את מודולי האנטנה אל המארז.
- 2 נתב את כבלי האנטנה דרך מכווני הניתוב.
- 3 חבר את כבלי האנטנה למחברים שבכרטיס Mini-Card האלחוטי.

דרישות לביצוע לאחר הפעולה

- 1 החזר את מגן לוח המערכת למקומו. ראה "החזרת מגן לוח המערכת למקומו" בעמוד 36.
- 2 התקן חזרה את המכסה האחורי. ראה "התקנה מחדש של המכסה האחורי" בעמוד 20.
- 3 החזר את המעמד למקומו. ראה "החזרת המעמד למקומו" בעמוד 18.
- 4 החזר את כיסוי המעמד למקומו. ראה "החזרת כיסוי המעמד למקומו" בעמוד 16.
- 5 בצע את ההוראות בסעיף "לאחר העבודה על חלקיו הפנימיים של המחשב" בעמוד 13.

⚠ אזהרה: לפני תחילת העבודה על חלקיו הפנימיים של המחשב, קרא את מידע הבטיחות שצורף למחשב ופעל על פי השלבים המפורטים "לפני שתתחיל" בעמוד 11. לקבלת מידע נוסף על נוהלי בטיחות מומלצים, עיין בדף הבית של התאימות לתקינה בכתובת dell.com/regulatory_compliance.

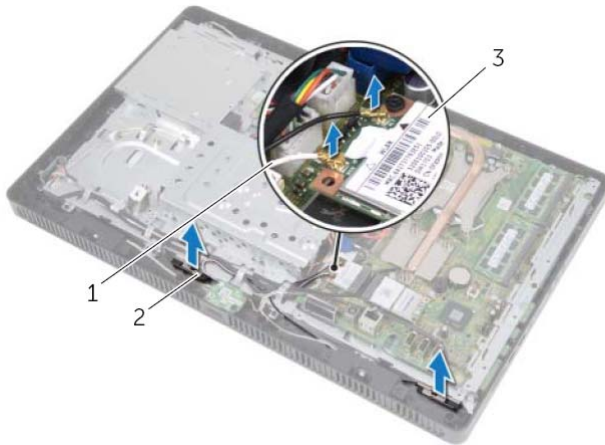
הסרת מודולי האנטנה

דרישות מוקדמות

- 1 הסר את כיסוי המעמד. ראה "הסרת כיסוי המעמד" בעמוד 15.
- 2 הסר את המעמד. ראה "הסרת המעמד" בעמוד 17.
- 3 הסר את הכיסוי האחורי. ראה "הסרת המכסה האחורי" בעמוד 19.
- 4 הסר את מגן לוח המערכת. ראה "הסרת מגן לוח המערכת" בעמוד 35.

הליך

- 1 נתק את כבלי האנטנה מהמחברים ב-Mini-Card האלחוטי.
- 2 ציין לעצמך את אופן הניתוב של כבלי האנטנה והסר אותם ממכווני הניתוב.
- 3 קלף את מודולי האנטנה מהמארז.



1	כבלי אנטנה (2)	2	מודולי אנטנה (2)
3	כרטיס Mini-Card אלחוטי		

החזרת מחבר כניסת האנטנה למקומו

הליך

- 1 החלק את המחבר לכניסת האנטנה לתוך החרוץ שבמגן לוח המערכת.
- 2 החזר למקומו את האום המשושה שמהדק את המחבר לכניסת האנטנה אל מגן לוח המערכת.

דרישות לביצוע לאחר הפעולה

- 1 החזר את מגן לוח המערכת למקומו. ראה "החזרת מגן לוח המערכת למקומו" בעמוד 36.
- 2 החזר את הכיסוי האחורי למקומו. ראה "התקנה מחדש של המכסה האחורי" בעמוד 20.
- 3 החזר את המעמד למקומו. ראה "החזרת המעמד למקומו" בעמוד 18.
- 4 החזר את כיסוי המעמד למקומו. ראה "החזרת כיסוי המעמד למקומו" בעמוד 16.
- 5 בצע את ההוראות בסעיף "לאחר העבודה על חלקיו הפנימיים של המחשב" בעמוד 13.

⚠ אזהרה: לפני תחילת העבודה על חלקיו הפנימיים של המחשב, קרא את מידע הבטיחות שצורף למחשב ופעל על פי השלבים המפורטים "לפני שתתחיל" בעמוד 11. לקבלת מידע נוסף על נוהלי בטיחות מומלצים, עיין בדף הבית של התאימות לתקינה בכתובת dell.com/regulatory_compliance.

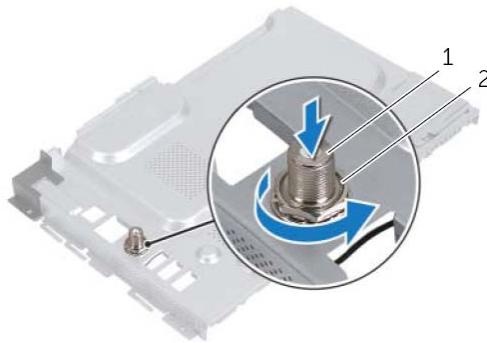
הסרה של מחבר כניסת האנטנה

דרישות מוקדמות

- 1 הסר את כיסוי המעמד. ראה "הסרת כיסוי המעמד" בעמוד 15.
- 2 הסר את המעמד. ראה "הסרת המעמד" בעמוד 17.
- 3 הסר את הכיסוי האחורי. ראה "הסרת המכסה האחורי" בעמוד 19.
- 4 הסר את מגן לוח המערכת. ראה "הסרת מגן לוח המערכת" בעמוד 35.

הליך

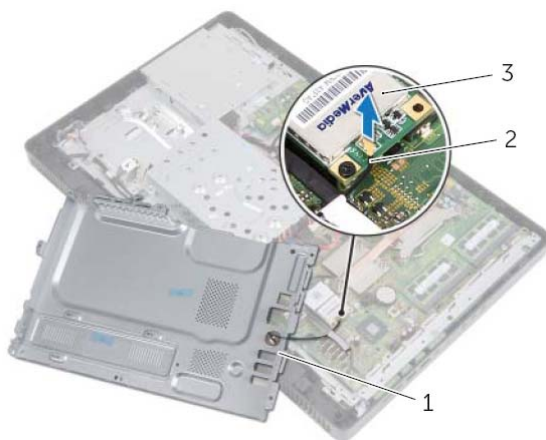
- 1 הסר את האום המשושה שמהדק את המחבר לכניסת האנטנה אל מגן לוח המערכת.
- 2 החלק את המחבר לכניסת האנטנה דרך החרוץ שבמגן לוח המערכת.
- 3 הסר את המחבר לכניסת האנטנה יחד עם הכבל שלו והרחק אותו ממגן לוח המערכת.



2 אום הקסגוני

1 מחבר לכניסת אנטנה

- 3 נתק את כבל מחבר כניסת האנטנה מהמחבר בכרטיס מקלט הטלוויזיה.
- 4 הסר את המחבר לכניסת האנטנה. ראה "הסרה של מחבר כניסת האנטנה" בעמוד 37.



1	מגן לוח המערכת	2	כבל מחבר כניסת אנטנה
3	כרטיס מקלט טלוויזיה		

החזרת מגן לוח המערכת למקומו

הליך

- 1 החזר את המחבר לכניסת האנטנה למקומו. ראה "החזרת מחבר כניסת האנטנה למקומו" בעמוד 38.
- 2 חבר את כבל מחבר כניסת האנטנה למחבר שבכרטיס מקלט הטלוויזיה.
- 3 הפוך את מגן לוח המערכת ויישר את חורי הברגים שבמגן לוח המערכת עם חורי הברגים שבמארז.
- 4 החזר למקומם את הברגים שמהדקים את מגן לוח המערכת למארז.

דרישות לביצוע לאחר הפעולה

- 1 החזר את הכיסוי האחורי למקומו. ראה "התקנה מחדש של המכסה האחורי" בעמוד 20.
- 2 החזר את המעמד למקומו. ראה "החזרת המעמד למקומו" בעמוד 18.
- 3 החזר את כיסוי המעמד למקומו. ראה "החזרת כיסוי המעמד למקומו" בעמוד 16.
- 4 בצע את ההוראות בסעיף "לאחר העבודה על חלקיו הפנימיים של המחשב" בעמוד 13.

12 מגן לוח המערכת

⚠ אזהרה: לפני תחילת העבודה על חלקיו הפנימיים של המחשב, קרא את מידע הבטיחות שצורף למחשב ופעל על פי השלבים המפורטים "לפני שתתחיל" בעמוד 11. לקבלת מידע נוסף על נוהלי בטיחות מומלצים, עיין בדף הבית של התאימות לתקינה בכתובת dell.com/regulatory_compliance.

הסרת מגן לוח המערכת

דרישות מוקדמות

- 1 הסר את כיסוי המעמד. ראה "הסרת כיסוי המעמד" בעמוד 15.
- 2 הסר את המעמד. ראה "הסרת המעמד" בעמוד 17.
- 3 הסר את הכיסוי האחורי. ראה "הסרת המכסה האחורי" בעמוד 19.

הליך

- 1 הסר את הברגים שמהדקים את מגן לוח המערכת למארז.
- 2 הרם את מגן לוח המערכת בזהירות והפוך אותו.




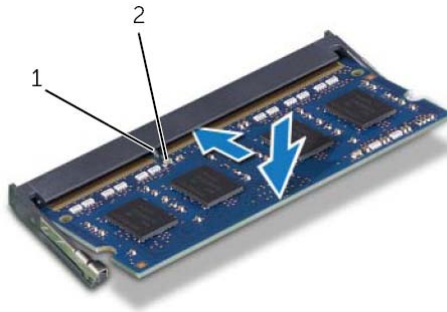
1 (ברגים) 2 מגן לוח המערכת

החזרת מודולי הזיכרון למקומם

הליך

- 1 ישר את החריץ שבמודול הזיכרון עם הלשונית שבמחבר מודול הזיכרון.
- 2 החלק את מודול הזיכרון בחוזקה ובזווית של 45 מעלות לתוך המחבר ולחץ על מודול הזיכרון כלפי מטה, עד שייכנס למקומו בנקישה. אם אינך שומע את קול הנקישה, הסר את מודול הזיכרון והתקן אותו מחדש.


הערה: אם מודול הזיכרון אינו מותקן כהלכה, המחשב עלול שלא לבצע אתחול. 



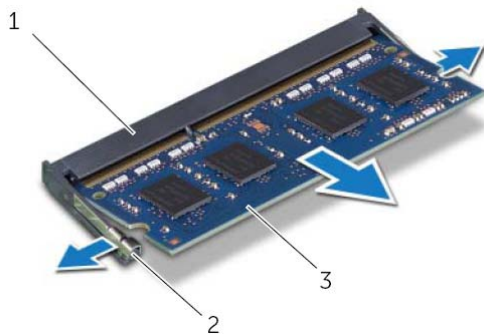
1	לשונית	2	חריץ
---	--------	---	------

- 3 החלק את הלשוניות שבמגן מודול הזיכרון לתוך החריצים שבמגן לוח המערכת ולאחר מכן החלק את מגן מודול הזיכרון לעבר חלקו התחתון של המחשב. ודא שחור הבורג במגן מודול הזיכרון מיושר עם חור הבורג במגן לוח המערכת.
- 4 החזר למקומו את הבורג שמהדק את מגן מודול הזיכרון אל מגן לוח המערכת.

דרישות לביצוע לאחר הפעולה

- 1 התקן חזרה את המכסה האחורי. ראה "התקנה מחדש של המכסה האחורי" בעמוד 20.
 - 2 החזר את המעמד למקומו. ראה "החזרת המעמד למקומו" בעמוד 18.
 - 3 החזר את כיסוי המעמד למקומו. ראה "החזרת כיסוי המעמד למקומו" בעמוד 16.
 - 4 בצע את ההוראות בסעיף "לאחר העבודה על חלקיו הפנימיים של המחשב" בעמוד 13.
- בעת אתחול המחשב, הוא מזהה את מודולי הזיכרון ומעדכן אוטומטית את מידע התצורה של המערכת. כדי לאמת את כמות הזיכרון שמותקן במחשב:
לחץ על **התחל**  ← **לוח הבקרה** ← **מערכת ואבטחה** ← **מערכת**.

- 3 היעזר בקצות האצבעות כדי להזיז בזהירות הצידה את תפסי האחיזה שבשני קצות מחבר מודול הזיכרון, עד שמודול הזיכרון ישתחרר ממקומו.
- 4 הסר את מודול הזיכרון ממחבר מודול הזיכרון.



1	מחבר מודול זיכרון	2	תפסי אחיזה (2)
3	מודול זיכרון		

⚠ אזהרה: לפני תחילת העבודה על חלקיו הפנימיים של המחשב, קרא את מידע הבטיחות שצורף למחשב ופעל על פי השלבים המפורטים "לפני שתתחיל" בעמוד 11. לקבלת מידע נוסף על נוהלי בטיחות מומלצים, עיין בדף הבית של התאימות לתקינה בכתובת [.dell.com/regulatory_compliance](https://www.dell.com/regulatory_compliance)

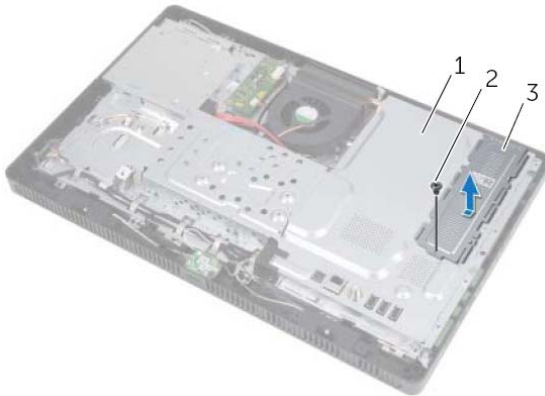
הסרת מודולי הזיכרון

דרישות מוקדמות

- 1 הסר את כיסוי המעמד. ראה "הסרת כיסוי המעמד" בעמוד 15.
- 2 הסר את המעמד. ראה "הסרת המעמד" בעמוד 17.
- 3 הסר את הכיסוי האחורי. ראה "הסרת המכסה האחורי" בעמוד 19.

הליך

- 1 הסר את הבורג שמהדק את מגן מודול הזיכרון אל מגן לוח המערכת.
- 2 החלק את מגן מודול הזיכרון לעבר חלקו העליון של המחשב, הרם אותו והוצא אותו ממגן לוח המערכת.



1	מגן לוח המערכת	2	בורג
3	מגן מודול זיכרון		

התקנה מחדש של לוח הממיר

הליך

- 1 יישר את חורי הברגים שבלוח הממיר עם חורי הברגים שבתושבת.
- 2 החזר למקומם את הברגים שמהדקים את לוח הממיר למארז.
- 3 חבר את הכבלים למחברים בלוח הממיר.

דרישות לביצוע לאחר הפעולה

- 1 התקן חזרה את המכסה האחורי. ראה "התקנה מחדש של המכסה האחורי" בעמוד 20.
- 2 החזר את המעמד למקומו. ראה "החזרת המעמד למקומו" בעמוד 18.
- 3 החזר את כיסוי המעמד למקומו. ראה "החזרת כיסוי המעמד למקומו" בעמוד 16.
- 4 בצע את ההוראות בסעיף "לאחר העבודה על חלקיו הפנימיים של המחשב" בעמוד 13.

10 לוח ממיר

⚠ אזהרה: לפני תחילת העבודה על חלקיו הפנימיים של המחשב, קרא את מידע הבטיחות שצורף למחשב ופעל על פי השלבים המפורטים "לפני שתתחיל" בעמוד 11. לקבלת מידע נוסף על נוהלי בטיחות מומלצים, עיין בדף הבית של התאימות לתקינה בכתובת [.dell.com/regulatory_compliance](https://www.dell.com/regulatory_compliance)

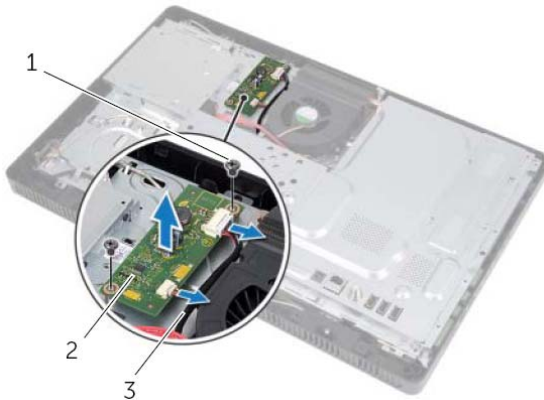
הסרת לוח הממיר

דרישות מוקדמות

- 1 הסר את כיסוי המעמד. ראה "הסרת כיסוי המעמד" בעמוד 15.
- 2 הסר את המעמד. ראה "הסרת המעמד" בעמוד 17.
- 3 הסר את הכיסוי האחורי. ראה "הסרת המכסה האחורי" בעמוד 19.

הליך

- 1 נתק את הכבלים מהמחברים בלוח הממיר.
- 2 הסר את הברגים שמהדקים את לוח הממיר למארז.
- 3 הרם והוצא את לוח הממיר מהתושבת.



1	ברגים (2)	2	לוח ממיר
3	כבלים (2)		

החזרת כרטיס ה-B-CAS למקומו

הליך

- 1 חבר את כבל כרטיס ה-B-CAS אל המחבר שבכרטיס ה-B-CAS.
- 2 הפוך את כרטיס ה-B-CAS.
- 3 יישר את חור הבורג שבכרטיס ה-B-CAS עם חור הבורג שבמסגרת האמצעית.
- 4 החזר למקומו את הבורג שמהדק את כרטיס ה-B-CAS למסגרת האמצעית.

דרישות לביצוע לאחר הפעולה

- 1 התקן חזרה את המכסה האחורי. ראה "התקנה מחדש של המכסה האחורי" בעמוד 20.
- 2 החזר את המעמד למקומו. ראה "החזרת המעמד למקומו" בעמוד 18.
- 3 החזר את כיסוי המעמד למקומו. ראה "החזרת כיסוי המעמד למקומו" בעמוד 16.
- 4 בצע את ההוראות בסעיף "לאחר העבודה על חלקיו הפנימיים של המחשב" בעמוד 13.

כרטיס B-CAS (יפן בלבד)

⚠ אזהרה: לפני תחילת העבודה על חלקיו הפנימיים של המחשב, קרא את מידע הבטיחות שצורף למחשב ופעל על פי השלבים המפורטים "לפני שתתחיל" בעמוד 11. לקבלת מידע נוסף על נוהלי בטיחות מומלצים, עיין בדף הבית של התאימות לתקינה בכתובת dell.com/regulatory_compliance.

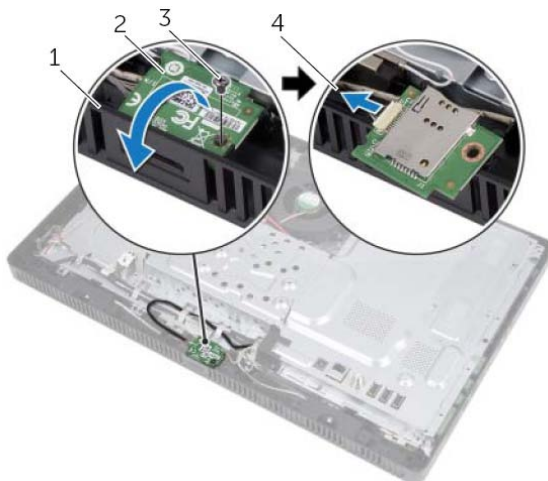
הסרת כרטיס ה-B-CAS

דרישות מוקדמות

- 1 הסר את כיסוי המעמד. ראה "הסרת כיסוי המעמד" בעמוד 15.
- 2 הסר את המעמד. ראה "הסרת המעמד" בעמוד 17.
- 3 הסר את הכיסוי האחורי. ראה "הסרת המכסה האחורי" בעמוד 19.

הליך

- 1 הסר את הבורג שמהדק את כרטיס ה-B-CAS למסגרת האמצעית.
- 2 הפוך את כרטיס ה-B-CAS.
- 3 נתק את כבל כרטיס ה-B-CAS מהמחבר שבכרטיס ה-B-CAS.
- 4 הרם והוצא את כרטיס ה-B-CAS מהמחשב.



1	מסגרת אמצעית	2	כרטיס B-CAS
3	בורג	4	כבל של כרטיס B-CAS

- 4 שחרר את מסגרת הכונן האופטי בעדינות והסר אותה ממכלול הכונן האופטי.
- 5 הסר את הברגים שמהדקים את תושבת הכונן האופטי לכונן האופטי.
- 6 הסר את תושבת הכונן האופטי.



1	מסגרת הכונן האופטי	2	כונן אופטי
3	תושבת הכונן האופטי	4	ברגים (2)

החזרת הכונן האופטי למקומו

הליך

- 1 ישר את חורי הברגים שבתושבת הכונן האופטי עם חורי הברגים שבמארז.
- 2 החזר למקומם את הברגים שמהדקים את תושבת הכונן האופטי לכונן האופטי.
- 3 ישר את הלשוניות שבמסגרת הכונן האופטי עם החריצים שבמכלול הכונן האופטי והכנס את מסגרת הכונן האופטי למקומה בנקישה.
- 4 החלק את מכלול הכונן האופטי לתוך תא הכונן האופטי, עד שייכנס פנימה עד הסוף.
- 5 הברג חזרה את הבורג המאבטח את מכלול הכונן האופטי לתושבת.
- 6 חבר את כבל החשמל והנתונים למחבר במכלול הכונן האופטי.

דרישות לביצוע לאחר הפעולה

- 1 החזר את הכיסוי האחורי למקומו. ראה "התקנה מחדש של המכסה האחורי" בעמוד 20.
- 2 החזר את המעמד למקומו. ראה "החזרת המעמד למקומו" בעמוד 18.
- 3 החזר את כיסוי המעמד למקומו. ראה "החזרת כיסוי המעמד למקומו" בעמוד 16.
- 4 בצע את ההוראות בסעיף "לאחר העבודה על חלקיו הפנימיים של המחשב" בעמוד 13.

⚠ אזהרה: לפני תחילת העבודה על חלקיו הפנימיים של המחשב, קרא את מידע הבטיחות שצורף למחשב ופעל על פי השלבים המפורטים "לפני שתחיל" בעמוד 11. לקבלת מידע נוסף על נוהלי בטיחות מומלצים, עיין בדף הבית של התאימות לתקינה בכתובת dell.com/regulatory_compliance.

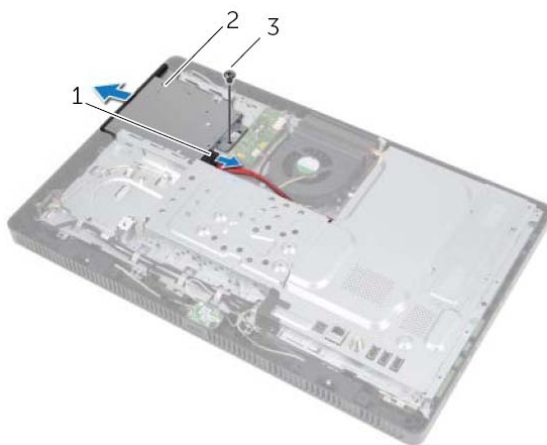
הסרת הכונן האופטי

דרישות מוקדמות

- 1 הסר את כיסוי המעמד. ראה "הסרת כיסוי המעמד" בעמוד 15.
- 2 הסר את המעמד. ראה "הסרת המעמד" בעמוד 17.
- 3 הסר את הכיסוי האחורי. ראה "הסרת המכסה האחורי" בעמוד 19.

הליך

- 1 נתק את כבל החשמל והנתונים מהמחבר במכלול הכונן האופטי.
- 2 הסר את הבורג המאבטח את מכלול הכונן האופטי לתושבת.
- 3 החלק את מכלול הכונן האופטי אל מחוץ לתא הכונן האופטי.



1	כבל חשמל ונתונים	2	מכלול כונן אופטי
3	בורג		

החזרת הכונן הקשיח למקומו

הליך

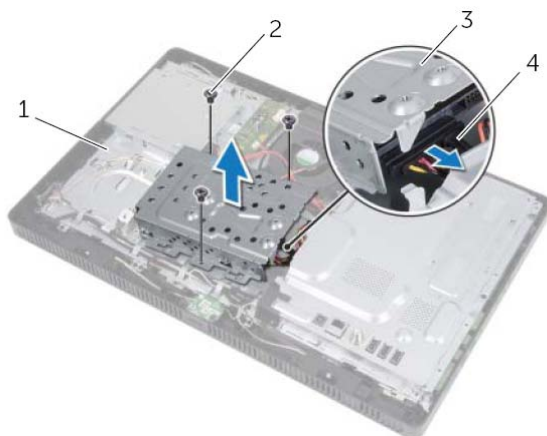
- 1 יישר את חורי הברגים בתא כונן הקשיח עם חורי הברגים בכונן הקשיח.
- 2 החזר למקומם את הברגים שמהדקים את תא הכונן הקשיח לכונן הקשיח.
- 3 חבר את כבל החשמל והנתונים למחבר במכלול הכונן הקשיח.
- 4 הנח את מכלול הכונן הקשיח על המארז והחלק את מכלול הכונן הקשיח למקומו. ודא שהחריצים שבתא הכונן הקשיח מהודקים מתחת ללשוניות שבמארז.
- 5 החזר למקומם את הברגים שמהדקים את מכלול הכונן הקשיח למארז.

דרישות לביצוע לאחר הפעולה

- 1 התקן חזרה את המכסה האחורי. ראה "התקנה מחדש של המכסה האחורי" בעמוד 20.
- 2 החזר את המעמד למקומו. ראה "החזרת המעמד למקומו" בעמוד 18.
- 3 החזר את כיסוי המעמד למקומו. ראה "החזרת כיסוי המעמד למקומו" בעמוד 16.
- 4 בצע את ההוראות בסעיף "לאחר העבודה על חלקיו הפנימיים של המחשב" בעמוד 13.

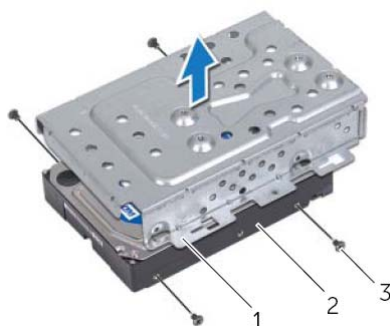
הליך

- 1 הסר את הברגים שמהדקים את מכלול הכונן הקשיח למארז.
- 2 החלק והרם את מכלול הכונן הקשיח ולאחר מכן נתק את כבל החשמל והנתונים מהמחבר שבכונן הקשיח.





1	מארז	2	בורג (3)
3	מכלול כונן קשיח	4	כבל חשמל ונתונים


- 3 הסר את הברגים שמהדקים את תא הכונן הקשיח לכונן הקשיח.
- 4 הרם את תא הכונן הקשיח והסר אותו מהכונן הקשיח.



1	בית כונן קשיח	2	כונן קשיח
3	ברגים (4)		

 אזהרה: לפני תחילת העבודה על חלקיו הפנימיים של המחשב, קרא את מידע הבטיחות שצורף למחשב ופעל על פי השלבים המפורטים "לפני שתתחיל" בעמוד 11. לקבלת מידע נוסף על נוהלי בטיחות מומלצים, עיין בדף הבית של התאימות לתקינה בכתובת [dell.com/regulatory_compliance](https://www.dell.com/regulatory_compliance).

 התראה: כדי להימנע מאובדן נתונים, אין להסיר את הכונן הקשיח כאשר המחשב פועל או נמצא במצב שינה.

 התראה: כוננים קשיחים הם רכיבים רגישים במיוחד. נקוט משנה זהירות בעת טיפול בכונן הקשיח.

הסרת הכונן הקשיח

דרישות מוקדמות

- 1 הסר את כיסוי המעמד. ראה "הסרת כיסוי המעמד" בעמוד 15.
- 2 הסר את המעמד. ראה "הסרת המעמד" בעמוד 17.
- 3 הסר את הכיסוי האחורי. ראה "הסרת המכסה האחורי" בעמוד 19.

התקנה מחדש של המכסה האחורי

הליך

ישר את הלשוניות שבכיסוי האחורי עם הלשוניות שבמסגרת האמצעית והכנס את הכיסוי האחורי למקומו.

דרישות לביצוע לאחר הפעולה

- 1 החזר את המעמד למקומו. ראה "החזרת המעמד למקומו" בעמוד 18.
- 2 החזר את כיסוי המעמד למקומו. ראה "החזרת כיסוי המעמד למקומו" בעמוד 16.
- 3 בצע את ההוראות בסעיף "לאחר העבודה על חלקיו הפנימיים של המחשב" בעמוד 13.

⚠ אזהרה: לפני תחילת העבודה על חלקיו הפנימיים של המחשב, קרא את מידע הבטיחות שצורף למחשב ופעל על פי השלבים המפורטים "לפני שתתחיל" בעמוד 11. לקבלת מידע נוסף על נוהלי בטיחות מומלצים, עיין בדף הבית של התאימות לתקינה בכתובת dell.com/regulatory_compliance.

הסרת המכסה האחורי

דרישות מוקדמות

- 1 הסר את כיסוי המעמד. ראה "הסרת כיסוי המעמד" בעמוד 15.
- 2 הסר את המעמד. ראה "הסרת המעמד" בעמוד 17.

הליך

- 1 שחרר את הכיסוי האחורי מהמסגרת האמצעית, החל מהאזור שמעל לכוונן האופטי.
- 2 הרם והוצא את הכיסוי האחורי מהמחשב.



1 מסגרת אמצעית | 2 כיסוי אחורי

החזרת המעמד למקומו

הליך

- 1 החלק את הלשוניות שבמעמד לתוך החריצים שבכיסוי האחורי.
- 2 החזר למקומם את הברגים שמהדקים את המעמד למארז.

דרישות לביצוע לאחר הפעולה

- 1 החזר את כיסוי המעמד למקומו. ראה "החזרת כיסוי המעמד למקומו" בעמוד 16.
- 2 בצע את ההוראות בסעיף "לאחר העבודה על חלקיו הפנימיים של המחשב" בעמוד 13.

⚠ אזהרה: לפני תחילת העבודה על חלקיו הפנימיים של המחשב, קרא את מידע הבטיחות שצורף למחשב ופעל על פי השלבים המפורטים "לפני שתתחיל" בעמוד 11. לקבלת מידע נוסף על נוהלי בטיחות מומלצים, עיין בדף הבית של התאימות לתקינה בכתובת dell.com/regulatory_compliance.

הסרת המעמד

דרישות מוקדמות

הסר את כיסוי המעמד. ראה "הסרת כיסוי המעמד" בעמוד 15.

הליך

- 1 הסר את הברגים שמהדקים את המעמד למארז.
- 2 סובב את המעמד כלפי מעלה והחלק אותו החוצה מהמחשב.



1	מעמד	2	ברגים (4)
---	------	---	-----------

החזרת כיסוי המעמד למקומו

הליך

- 1 החלק את הלשוניות שבכיסוי המעמד לתוך החריצים שבכיסוי האחורי.
- 2 הכנס את כיסוי המעמד למקומו עד שתישמע נקישה.
- 3 בצע את ההוראות בסעיף "לאחר העבודה על חלקיו הפנימיים של המחשב" בעמוד 13.

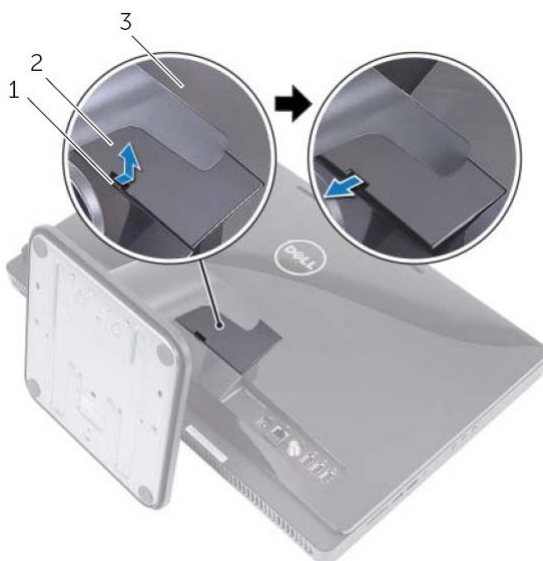
⚠ אזהרה: לפני תחילת העבודה על חלקיו הפנימיים של המחשב, קרא את מידע הבטיחות שצורף למחשב ופעל על פי השלבים המפורטים "לפני שתתחיל" בעמוד 11. לקבלת מידע נוסף על נוהלי בטיחות מומלצים, עיין בדף הבית של התאימות לתקינה בכתובת dell.com/regulatory_compliance.

הסרת כיסוי המעמד

הליך

⚠ התראה: לפני פתיחת המחשב, הקפד להניח את המחשב על בד רך או על משטח נקי, כדי למנוע שריטות בתצוגה.

- 1 הנח את המחשב הפוך על משטח ישר.
- 2 לחץ על הלשונית שבכיסוי המעמד והרם את כיסוי המעמד.
- 3 החלק את כיסוי המעמד והרחק אותו מהמחשב.



1	לשונית
2	כיסוי מעמד
3	כיסוי אחורי

לאחר העבודה על חלקיו הפנימיים של המחשב

לאחר שתשלים את השבת החלקים למקומם, ודא שביצעת את השלבים הבאים:

- הברגת כל הברגים למקומם ובדיקה שלא נותרו ברגים חופשיים בתוך המחשב
- הצבת המחשב במצב זקוף
- חיבור כל ההתקנים החיצוניים, הכבלים, הכרטיסים וכל חלק אחר שהסרת לפני העבודה על חלקיו הפנימיים של המחשב
- חיבור המחשב וכל ההתקנים המחוברים אליו לשקעי החשמל שלהם

התראה: לפני הפעלת המחשב, הברג חזרה את כל הברגים וודא שלא נותרו ברגים חופשיים בתוך המחשב. אם לא תקפיד על כך, עלול להיגרם נזק למחשב.



△ התראה: בעת ניתוק כבל, יש למשוך את המחבר או את לשונית המשיכה שלו ולא את הכבל עצמו. חלק מהכבלים כוללים מחברים עם לשוניות נעילה או בורגי מארז שעליך לנתק לפני ניתוק הכבל. בעת ניתוק הכבלים, יש להקפיד שהם ישרים, כדי להימנע מעיקום פינים של מחברים. בעת חיבור הכבלים, יש לוודא שהמחברים והיציאות מיושרים ופונים לכיוון הנכון.




△ התראה: כדי לנתק כבל רשת, תחילה נתק את הכבל מהמחשב ולאחר מכן נתק אותו מהתקן הרשת.

כלי עבודה מומלצים

כדי לבצע את ההליכים המתוארים במסמך זה, ייתכן שתזדקק לכלים הבאים:


- מברג פיליפס
- מפתח אום הקסגוני
- להב פלסטיק

כבה את המחשב ואת ההתקנים המחוברים אליו

-  **התראה:** כדי למנוע אובדן נתונים, שמור וסגור את כל הקבצים הפתוחים וצא מכל התוכניות הפתוחות לפני שתכבה את המחשב.
- 1 שמור וסגור את כל הקבצים הפתוחים וצא מכל התוכניות הפתוחות.
 - 2 לחץ על **התחל**  ולאחר מכן לחץ על **כיבוי**.
- Microsoft Windows מבצע כיבוי ולאחר מכן המחשב כבה.
-  **הערה:** אם אתה משתמש במערכת הפעלה אחרת, עיין בתיעוד של מערכת ההפעלה שברשותך לקבלת הוראות כיבוי.
- 3 נתק את המחשב ואת כל ההתקנים המחוברים משקעי החשמל שלהם.
 - 4 נתק את כל כבלי הטלפון וכבלי הרשת ואת כל ההתקנים המחוברים למחשב.
 - 5 לאחר ניתוק המחשב, לחץ על לחצן ההפעלה והחזק אותו לחוץ במשך 5 שניות בקירוב כדי להאריק את לוח המערכת.

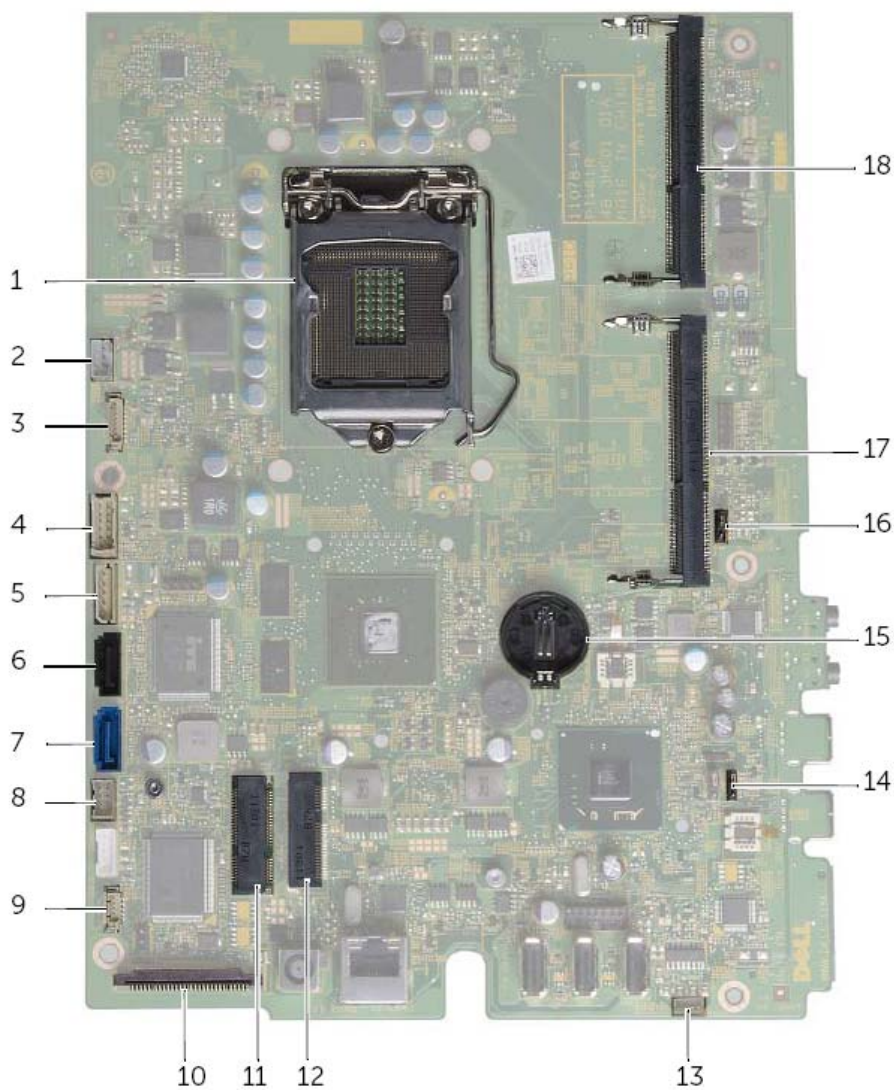
הוראות בטיחות

היעזר בהוראות הבטיחות הבאות כדי להגן על המחשב מפני נזק אפשרי וכדי להבטיח את בטחונך האישי.

-  **אזהרה:** לפני העבודה בחלק הפנימי של המחשב, קרא את המידע בנושא בטיחות המצורף למחשב. לקבלת מידע נוסף אודות בטיחות ושיטות עבודה מומלצות, בקר בדף הבית של התאימות לתקינה בכתובת dell.com/regulatory_compliance.
-  **אזהרה:** נתק את כל מקורות החשמל לפני פתיחה של כיסוי המחשב או של לוחות. לאחר סיום העבודה על חלקיו הפנימיים של המחשב, החזר למקומם את כל הכיסויים, הלוחות והברגים לפני חיבור המחשב למקור חשמל.
-  **התראה:** כדי להימנע מגרימת נזק למחשב, ודא שמשטח העבודה שטוח ונקי.
-  **התראה:** כדי להימנע מגרימת נזק לרכיבים ולכרטיסים, יש לגעת רק בקצותיהם בעת הטיפול בהם ולהימנע מנגיעה בפינים ובמגעים.
-  **התראה:** רק טכנאי שירות מורשה רשאי להסיר את כיסוי המחשב ולגשת לרכיבים בתוך המחשב. לקבלת מידע מלא אודות אמצעי בטיחות, עבודה בתוך המחשב והגנה מפני פריקה אלקטרוסטטית, עיין בהוראות הבטיחות.
-  **התראה:** לפני נגיעה ברכיבים בתוך המחשב, גע במשטח מתכת לא צבוע, כגון המתכת בגב המחשב, כדי לפרוק מעצמך חשמל סטטי. במהלך העבודה, גע מדי פעם במשטח מתכת לא צבוע כדי לפרוק כל חשמל סטטי, העלול לפגוע ברכיבים פנימיים.

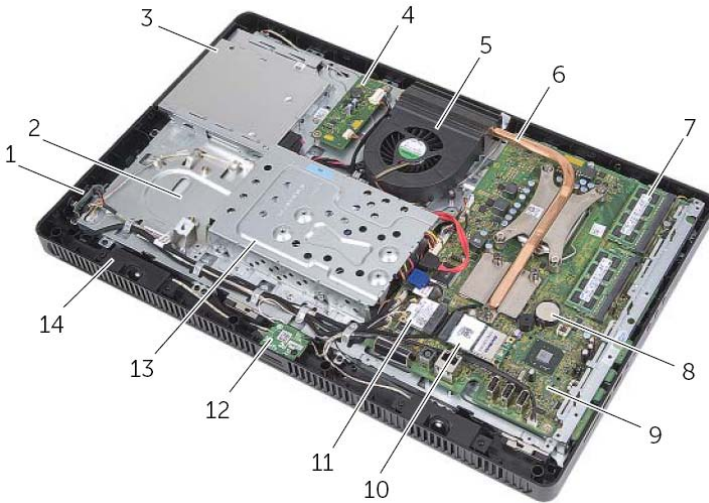
1	שקע מעבד	2	מחבר כבל מאוורר (FANC1)
3	מחבר כבל מצלמה (WEBCAM)	4	מחבר כבל לוח ממיר (CONVERTER)
5	כונן קשיח וכונן אופטי מחבר כבל חשמל (SATAP1)	6	מחבר כבל כונן אופטי (SATA_ODD)
7	מחבר כבל כונן קשיח (SATA_HDD)	8	מחבר כבל של נורית לחצן הפעלה ופעילות כונן קשיח (PWRCN1)
9	מחבר כבל IR (IR_IN)	10	מחבר כבל הצג
11	מחבר Mini-Card אלחוטי (MINICARD WIFI)	12	מחבר כרטיס מקלט טלוויזיה (MINICARD TV)
13	מחבר כבל רמקולים (SPEAKER)	14	מגשר סיסמה (PWCLR1)
15	שקע סוללה (BT1)	16	מגשר CMOS (CMOCL1)
17	מחבר מודול זיכרון (DIMMB1)	18	מחבר מודול זיכרון (DIMMA1)

רכיבי לוח מערכת



⚠ אזהרה: לפני תחילת העבודה על חלקיו הפנימיים של המחשב, קרא את מידע הבטיחות שצורף למחשב ופעל על פי השלבים המפורטים "לפני שתתחיל" בעמוד 11. לקבלת מידע נוסף על נוהלי בטיחות מומלצים, עיין בדף הבית של התאימות לתקינה בכתובת dell.com/regulatory_compliance.

מבט על המחשב מבפנים



1	לוח לחצן הפעלה	2	מארז
3	מכלול כונן אופטי	4	לוח ממיר
5	מאוורר	6	מפזר החום של המעבד
7	מודולי זיכרון	8	סוללת מטבע
9	לוח מערכת	10	כרטיס מקלט טלוויזיה (אופציונלי)
11	כרטיס Mini-Card אלחוטי	12	כרטיס B-CAS (יפן בלבד)
13	מכלול כונן קשיח	14	רמקולים (2)


91	29 הגדרת המערכת
91	סקירה כללית
102	ניקוי סיסמאות שנשכחו
103	ניקוי הגדרות CMOS
105	30 עדכון ה-BIOS

20	מכלול לחצן הפעלה	57
	הסרת מכלול לחצן ההפעלה	57
	החזרת מכלול לחצן ההפעלה למקומו	59
21	מפזר החום של המעבד	61
	הסרת מפזר החום של המעבד	61
	התקנה מחדש של מפזר החום של המעבד	63
22	מעבד	65
	הסרת המעבד	65
	התקנת המעבד	67
23	לוח מערכת	69
	הסרת לוח המערכת	69
	החזרת לוח המערכת למקומו	71
	הזנת תג השירות ב-BIOS	71
24	לוח הצג	73
	הסרת לוח הצג	73
	החזרת לוח הצג למקומו	76
25	מקלט אינפרה-אדום (IR)	77
	הסרת מקלט האינפרה-אדום	77
	החזרת מקלט האינפרה-אדום למקומו	80
26	מסגרת אמצעית	81
	הסרת המסגרת האמצעית	81
	התקנה מחדש של המסגרת האמצעית	83
27	מודול מצלמה	85
	הסרת מודול המצלמה	85
	החזרת מודול המצלמה למקומו	87
28	מסגרת הצג	89
	הסרת מסגרת הצג	89
	החזרת מסגרת הצג למקומה	90

10	לוח ממיר	29
	הסרת לוח הממיר	29
	התקנה מחדש של לוח הממיר	30
11	מודולי זיכרון	31
	הסרת מודולי הזיכרון	31
	החזרת מודולי הזיכרון למקומם	33
12	מגן לוח המערכת	35
	הסרת מגן לוח המערכת	35
	החזרת מגן לוח המערכת למקומו	36
13	מחבר כניסת אנטנה	37
	הסרה של מחבר כניסת האנטנה	37
	החזרת מחבר כניסת האנטנה למקומו	38
14	מודולי אנטנה	39
	הסרת מודולי האנטנה	39
	החזרת מודולי האנטנה למקומם	40
15	כרטיס מקלט טלוויזיה (אופציונלי)	41
	הסרת כרטיס מקלט הטלוויזיה	41
	החזרת כרטיס מקלט הטלוויזיה למקומו	43
16	כרטיס Mini-Card אלחוטי (אופציונלי)	45
	הסרת כרטיס ה-Mini-Card האלחוטי	45
	החזרת כרטיס ה-Mini-card האלחוטי למקומו	47
17	סוללת מטבע	49
	הסרת סוללת המטבע	49
	החזרת סוללת המטבע למקומה	50
18	רמקולים	51
	הסרת הרמקולים	51
	החזרת הרמקולים למקומם	53
19	מאורר	55
	הסרת המאורר	55
	החזרת המאורר למקומו	56

7	1 סקירה טכנית כללית
7	מבט על המחשב מבפנים
8	רכיבי לוח מערכת
11	2 לפני שתתחיל
11	כבה את המחשב ואת ההתקנים המחוברים אליו
11	הוראות בטיחות
12	כלי עבודה מומלצים
13	3 לאחר העבודה על חלקיו הפנימיים של המחשב
15	4 כיסוי המעמד
15	הסרת כיסוי המעמד
16	החזרת כיסוי המעמד למקומו
17	5 מעמד
17	הסרת המעמד
18	החזרת המעמד למקומו
19	6 כיסוי אחורי
19	הסרת המכסה האחורי
20	התקנה מחדש של המכסה האחורי
21	7 כונן קשיח
21	הסרת הכונן הקשיח
23	החזרת הכונן הקשיח למקומו
25	8 כונן אופטי
25	הסרת הכונן האופטי
26	החזרת הכונן האופטי למקומו
27	9 כרטיס B-CAS (יפן בלבד)
27	הסרת כרטיס ה-B-CAS
28	החזרת כרטיס ה-B-CAS למקומו

הערות, התראות ואזהרות

 **הערה:** "הערה" מציינת מידע חשוב המסייע להשתמש במחשב ביתר יעילות.

 **התראה:** "התראה" מציינת נזק אפשרי לחומרה או אובדן נתונים, במקרה של אי ציות להוראות.

 **אזהרה:** "אזהרה" מציינת אפשרות של נזק לרכוש, פגיעה גופנית או מוות.

המידע הכלול במסמך זה נתון לשינויים ללא הודעה מוקדמת.
© 2012 Dell Inc. כל הזכויות שמורות.

חל איסור מוחלט על העתקה של חומרים אלו, בכל דרך שהיא, ללא קבלת רשות בכתב מאת Dell Inc.

סימנים מסחריים המוזכרים במסמך זה: Dell™, Dell Inc., הסמל של Dell ו- Inspiron™ הם סימנים מסחריים של Dell Inc.; Microsoft®, Windows® וסמל הלחצן 'התחל' של Windows® הם סימנים מסחריים או סימנים מסחריים רשומים של Microsoft Corporation בארה"ב ו/או במדינות אחרות; Intel® ו- Intel SpeedStep® הם סימנים מסחריים רשומים של Intel Corporation בארה"ב ובמדינות אחרות; Bluetooth® הוא סימן מסחרי רשום בבעלות Bluetooth SIG, Dell Inc. ו- Dell משתמשת בו ברישיון.

ייתכן שיעשה שימוש בסימנים מסחריים ובשמות מסחריים אחרים במסמך זה כדי להתייחס לישויות הטוענות לבעלות על הסימנים והשמות, או למוצרים שלהן. Dell Inc. מוותרת על כל חלק קנייני בסימנים מסחריים ושמות מסחריים פרט לאלה שבבעלותה.

Dell Inspiron One 2020

מדריך למשתמש

דגם מחשב: Inspiron One 2020
דגם תקינה: W06B
סוג תקינה: W06B001

